

## 第一部分 常识判断

根据题目要求，在四个选项中选出一个最恰当的答案。

请开始答题：

1. 下列关于恐龙的说法正确的是（ ）。  
A. 主要活跃在中生代时期  
B. 霸王龙和剑龙都是肉食性动物  
C. 属于脊椎亚门类动物中的哺乳纲  
D. 可通过某个DNA片段克隆出恐龙
2. 下列历史人物与其著名言论对应错误的是（ ）。  
A. 孟子——穷则独善其身，达则兼济天下  
B. 林则徐——苟利国家生死以，岂因祸福避趋之  
C. 梁启超——国家之主人是谁？即一国之民是也  
D. 曾国藩——天变不足畏，祖宗不足法，人言不足恤
3. 下列处理问题的说法不符合我国相关法律法规的是（ ）。  
A. 某公安局处长对本人被辞退的决定不服，当天即向法院提起行政诉讼  
B. 某工商局科员拒不赡养父母，情节严重，单位给予其开除处分  
C. 某省商务厅厅长退休后第二年到商务厅下属商贸公司任职，该省公务员主管部门责令其限期改正  
D. 某税务局科长执行公务时，认为局长的决定有错误，向局长提出改正意见
4. 下列关于地理位置的描述与城市之间对应关系错误的是（ ）。  
A. 北通汝洛，西带秦蜀，南遮湖广，东瞰吴越——襄阳  
B. 东压江淮，西挟关陇，北通幽燕，南系荆襄——南京  
C. 南抚百越，北望中州，据五岭之要会，扼赣闽粤湘之要冲——赣州  
D. 居浙右之上游，控鄱阳之肘腋，制闽越之喉吭，通宣歙之声势——衢州
5. 下列俗语与对应的成语，二者本意所指属于同一物理现象的是（ ）。  
A. 宝剑锋从磨砺出——百炼成钢  
B. 酒香不怕巷子深——近朱者赤  
C. 小小秤砣压千斤——举重若轻  
D. 近水楼台先得月——海市蜃楼
6. 关于目前的国际体育赛事，下列说法正确的是（ ）。  
A. 世界一级方程式锦标赛所有赛车的发动机排量没有限制  
B. 进入世界杯和欧洲杯足球赛决赛圈的球队数量相同  
C. 斯诺克台球属于奥运会的比赛项目之一  
D. 法国网球公开赛属于大满贯赛事
7. 下列军事武器装备按照发明先后时间顺序错误的是（ ）。  
A. 弓箭、云梯、火药  
B. 火炮、机枪、冲锋枪  
C. 雷达、坦克、鱼雷  
D. 航母、导弹、原子弹
8. 下列括号中的词语在古代和现代含义相同的是（ ）。  
A. 阡陌（交通），鸡犬相闻  
B. （烈士）暮年，壮心不已  
C. 今天下三分，益州疲弊，此诚（危急）存亡之秋也  
D. 若舍郑以为东道主，（行李）之往来，共其乏困，君亦无所害
9. 下列不属于收入再分配手段的是（ ）。  
A. 最低工资保障  
B. 最低生活保障  
C. 税收  
D. 社会保险

10. 下列谚语与农业生产经验不符的是（ ）。
- A. 人在屋里热得跳，稻在田里哈哈笑  
B. 麦苗盖上雪花被，来年枕着馍馍睡  
C. 立秋无雨样样有，立秋有雨收半秋  
D. 下秧太冷怕烂秧，小秧出水怕青霜
11. 下列作品与评价对应不正确的是（ ）。
- A. 《桃花扇》——借离合之情，写兴亡之感  
B. 《石头记》——满纸荒唐言，一把辛酸泪  
C. 《儒林外史》——一部儒林，终之以琴，滔滔天下，谁是知音  
D. 《聊斋志异》——使神魔皆有人情，精魅亦通世故
12. 孔子在中国历史上留下了光辉的文化轨迹，以下关于孔子的说法正确的是（ ）。
- A. 著作《论语》，记录孔子本人及弟子言行  
B. 孔子在教育学上的贡献是打破公学，创办私学  
C. “罢黜百家，独尊儒术”使孔子一跃成为当时名家  
D. 孔子核心思想是“仁政”，提出“民贵君轻”观点
13. 2011年3月，日本强地震造成核泄漏。为降低和防止核泄漏造成的危害，发生核泄漏时，下列做法中不正确的是（ ）。
- A. 离开核泄漏地区后，要换衣服和鞋子并将其放在塑料袋中  
B. 食品不暴露在空气中，而是放在密闭的容器内或冰箱里保存  
C. 进入被放射物质污染的地区时，使用手帕、毛巾等捂住口鼻  
D. 将从核泄漏国家回来的人员隔离，避免他人受到放射性元素的伤害
14. 我国民族关系中的“三个离不开”是指（ ）。
- A. 少数民族的发展离不开自身的努力，离不开发达地区的帮助，离不开国家政策支持的支持  
B. 汉族离不开少数民族，少数民族离不开汉族，少数民族之间也相互离不开  
C. 民族关系的和谐离不开经济发展，离不开民族政策教育，离不开法制建设  
D. 各民族的团结离不开共同繁荣，离不开共同发展，离不开共同进步
15. 2010年新成立的我国第三个副省级新区是（ ）。
- A. 新疆喀什  
B. 上海浦东  
C. 天津滨海  
D. 重庆两江
16. 下列关于法律与道德关系的表述中，错误的是（ ）。
- A. 法律和道德都属于社会规范的范畴，均具有规范性  
B. 违法行为一定是违反道德的，但违反道德的行为不一定都违法  
C. 法律由国家强制力保障实施，而道德主要通过社会舆论和内心自律得以实施  
D. 法律和道德可以互为促进
17. 美国次贷危机中的“次”是指（ ）。
- A. 贷款人的第二次贷款  
B. 贷款机构的信用等级较低  
C. 贷款机构的实力和规模较小  
D. 贷款人的收入较低，信用等级较低
18. 王某与他人合作投资成立了一家有限责任公司，王某任法定代表人。后来公司倒闭，公司资产不足以偿还债务。公司的债权人要求王某偿还不足部分。下列说法正确的是（ ）。
- A. 王某投资成立有限责任公司，王某无需承担公司债务  
B. 王某是公司的投资人，公司的债权人可以要求王某偿还  
C. 王某是公司的法定代表人，公司的债权人可以要求王某偿还  
D. 王某与他人合作投资，王某应当按照出资比例对公司的债务承担偿还责任

19. 甲欲杀死乙，在乙饭碗里投放毒药，不料朋友丙分食了乙的饭菜，甲为了杀死乙，没有阻止丙，结果导致乙和丙均中毒死亡。甲对丙死亡所持的心理态度是（ ）。
- A. 过于自信的过失  
B. 疏忽大意的过失  
C. 间接故意  
D. 直接故意
20. 张某11周岁，小学五年级学生，经常在其学校门口的一家小卖部买零食和一些学习用品，部分赊账，年终时共欠小卖部340元。小卖部老板拿着账单要求张某父亲付款，遭到张某父亲拒绝。下列说法正确的是（ ）。
- A. 张某购买零食和学习用品的行为是无效的民事行为，其父亲作为监护人，无需赔偿  
B. 张某购买零食和学习用品的行为是合法有效的民事行为，其父亲作为监护人，应当付款  
C. 张某购买零食和学习用品的行为是无效的民事行为，其父亲作为监护人，应当赔偿  
D. 张某购买零食和学习用品的行为是合法有效的民事行为，应当由其自己付款，不应当由其父亲付款

## 第二部分 言语理解与表达

本部分包括表达与理解两方面的内容。请根据题目要求，在四个选项中选出一个最恰当的答案。

请开始答题：

21. 一方面，社会对带薪休假制度热切欢迎，而且对于落实和执行不力可谓\_\_\_\_\_；但另一方面，具体到实际维权行动中，对不落实带薪休假者，即便在劳动争议案件中，也很少有人提及，因此直接举报者更是\_\_\_\_\_。  
依次填入划横线部分最恰当的一项是（ ）。
- A. 嗤之以鼻 门可罗雀  
B. 冷嘲热讽 寡不敌众  
C. 口诛笔伐 寥寥无几  
D. 疾言厉色 势单力薄
22. 覆盖全国的高速公路网已经形成，高速铁路网正在迅速形成。中国已经是世界上最大的人力流动和物资流动国家，过去那种“\_\_\_\_\_”的产业分工格局已被打破，地区间产业分工趋向合理；全国范围内的产业链\_\_\_\_\_迅速推进，高效统一的全国大市场正在形成之中。  
依次填入划横线部分最恰当的一项是（ ）。
- A. 自成一体 整合  
B. 壁垒分明 升级  
C. 各自为政 运转  
D. 条块分割 扩充
23. “达”意在显贵，无论处在什么样的社会形态和社会阶段，所谓“达者”始终只占少数。如果“穷者”只顾自己的\_\_\_\_\_，只有占社会成员少数的“达者”才“兼济天下”，那么当今社会的风气不可想象。如果团结互助、志愿服务的社会风气只依靠占少数的“显达”成员来\_\_\_\_\_，那么和谐社会、社会主义现代化建设只能是\_\_\_\_\_。  
依次填入划横线部分最恰当的一项是（ ）。
- A. 涵养 承受 梦想  
B. 修养 承担 空谈  
C. 教养 负责 幻想  
D. 素养 负担 空想
24. 我们的生活不断“提速”，凡事追求\_\_\_\_\_，生活不自觉地迈入“加急时代”。“时间就是金钱，效率就是生命”演变成为一种普世的价值观，出差是飞机高铁，上网是极速体验，吃饭要争分夺秒，就连蹒跚学步的孩子，都不能输在起跑线上，这份急，夹杂着对结果的狂热、对过程的忽视，进而衍生出对规则的\_\_\_\_\_，同时催生出各种问题。  
依次填入划横线部分最恰当的一项是（ ）。
- A. 立竿见影 漠视  
B. 当机立断 解构  
C. 风风火火 褻渎  
D. 一步到位 歪曲
25. “用最严谨的标准、最严格的监管、最严厉的处罚、最严肃的问责，确保广大人民群众‘舌尖上的安全’”。不久前闭幕的中央农村工作会议，把食品安全放在更加重要的位置来谋划，四个“最”\_\_\_\_\_，一个“确保”\_\_\_\_\_。这样的宣示与承诺，对农产品生产提出了更高要求，回应了全社会对食品安全的关切，更彰显了党和政府勇于担当、为民纾困的坚强决心。  
依次填入划横线部分最恰当的一项是（ ）。
- A. 义正词严 振聋发聩  
B. 铿锵有力 掷地有声  
C. 抑扬顿挫 铿锵有力  
D. 掷地有声 气壮山河

26. 留学异国的人常有“边缘人”的苦闷。人们显然不可能在进入一块陌生国土的同时，就在一瞬间也加入它的文化，而原来的文化背景又会由于天长地远而渐渐疏离。在实际生活中，两种\_\_\_\_\_的文化，会经常骤然直率地在我们面前相遇、碰撞，一开始真有无所适从亦无可躲避的\_\_\_\_\_。依次填入划横线部分最恰当的一项是（ ）。
- A. 水火不容 尴尬  
B. 截然不同 窘迫  
C. 南辕北辙 狼狽  
D. 针锋相对 失落
27. 城市环境和市民的生活方式是互相\_\_\_\_\_的，非汽车城市的环境，往往给活动留下诸多\_\_\_\_\_，鼓励人们从事体育锻炼。大家都喜欢户外运动，因而更加珍惜环境，愿意把一切都维护成这样，有了环境，则\_\_\_\_\_更多的人参与户外运动，使更多的人关心环境，这就形成了良性循环。依次填入划横线部分最恰当的一项是（ ）。
- A. 融合 可能 促使  
B. 塑造 便利 刺激  
C. 补充 空间 迫使  
D. 促进 便捷 导致
28. 不知道“用人不疑，疑人不用”最早出于何处，又是谁人的发明。但从读史得知，它可以说是一句\_\_\_\_\_，不时都有人说到它，也认可它的正确性。然而，过往的许多事实证明，一些被“用人不疑”的人，其实未必是\_\_\_\_\_的贤者；而一些被“疑人不用”的人，也未必就是\_\_\_\_\_。多疑还是不疑由某一个人独断于心的时候，这种错位就不能避免了。依次填入划横线部分最恰当的一项是（ ）。
- A. 老生常谈 德才兼备 不肖之徒  
B. 肺腑之言 多谋善断 无良之辈  
C. 无稽之谈 大公无私 无耻之徒  
D. 经验之谈 德高望重 无名鼠辈
29. 在这里，作家的人格显得\_\_\_\_\_。无论是历史还是现实或者是最普遍的底层生活，都在他们的笔下幻化为一种真实人生的存在，一种精神的存在，一种被称为“心灵史”的存在。他们\_\_\_\_\_于历史与现实之间，心甘情愿地进行着漫长而苦涩的精神之旅，既充实又富有。填入划横线部分最恰当的一项是（ ）。
- A. 微乎其微 踟蹰  
B. 举足轻重 徜徉  
C. 至关重要 彷徨  
D. 无关大局 徘徊
30. 真正伟大的历史人物，他展现出来的价值和意义，绝不是他所处的时代能够局限的，一定能够超越他所在的那个具体的时代和具体的生存环境，超越时空，焕发出\_\_\_\_\_的永恒的价值。填入划横线部分最恰当的一项是（ ）。
- A. 历久弥新  
B. 日新月异  
C. 亘古不变  
D. 与日俱增
31. 这首\_\_\_\_\_的山西民歌，将男女至爱，离别情绪与人生的苦情一并抒发，以凄婉的歌声，揭开了移民史上\_\_\_\_\_的一页，饱含着时代的沧桑。填入划横线部分最恰当的一项是（ ）。
- A. 脍炙人口 波澜壮阔  
B. 脍炙人口 气势磅礴  
C. 喜闻乐见 浩浩荡荡  
D. 喜闻乐见 沧海桑田
32. 《最后的通用语言》的作者奥斯特勒向读者讲述了世界主要语言\_\_\_\_\_的命运。事实说明每种语言的“唯我独尊”到最后均是\_\_\_\_\_。波斯语差不多花了1000年才确立通用语的地位，但在短短的16年里就沦为了寻常语言。如果现在我们\_\_\_\_\_英语至高无上的地位会永远持续下去，就是犯了“失忆症”与“典型的想象力缺乏症”。依次填入划横线部分最恰当的一项是（ ）。
- A. 历经坎坷 烟消云散 揣测  
B. 跌宕起伏 不堪一击 臆想  
C. 沧海桑田 明日黄花 幻想  
D. 此消彼长 败走麦城 预测



40. 唐朝是丝绸生产的\_\_\_\_\_时期, 无论产量、质量和种类都达到了前所未有的水平。丝绸的生产组织分为宫廷手工业、农村副业和独立手工业三种, \_\_\_\_\_较前代大大扩大了。  
依次填入划横线部分最恰当的一项是 ( )。
- A. 鼎盛 规模  
B. 重要 范围  
C. 繁荣 种类  
D. 成熟 领域
41. 在深化改革过程中, 调整利益分配方式, 必然触动既有利益格局, 削弱一部分人获取利益的权利和机会。这就难免使深化改革举措引起反弹, 产生阻力。然而, 改革的攻坚期、深水区绕不开、躲不过, 必须以啃硬骨头、涉险滩的勇气, 勇往直前。瞻前顾后、畏葸不前不仅不能前进, 而且可能前功尽弃。  
这段文字的主旨是 ( )。
- A. 改革已进入关键时期  
B. 既得利益者是阻碍改革的重要因素  
C. 改革的本质是利益的重新分配  
D. 深化改革就要去触动利益
42. 我国古代对于公文的保密最早可以追溯到夏朝, 据史书记载, 太史令将“图法”(即国家的重要典志、档案)“宫藏”; 商朝时, 设立了守藏史这一官职, 专门负责保管政府公务文书和典册; 周朝继承了商朝的传统, 将文书正本收藏于天府——我国历史上最早的中央档案机构; 到了秦朝时, 在文书上玺印封缄, 在传递过程中使用“封泥”已是普遍的一种做法。到了东汉时期, 办公文件保密用的“封泥”竟然成为把守关隘的比喻词。《后汉书·隗嚣传》中有一段话:“元(王元)请以一丸泥为大王东封函谷关, 此万世一时也。”说明守关如封泥, 应小心翼翼, 不得有一丝疏漏。  
这段文字主要介绍的是 ( )。
- A. 历代公文的保密方法  
B. “封泥”一词的演变过程  
C. 档案储存方法的演变  
D. 史书对文书保存方法的记载
43. 旅行是什么? 德波顿并不想急于提供答案; 旅行为了什么? 德波顿似乎也不热心去考求。但释卷之后, 相信每个读者都会得到一种答案——这答案, 既是思辨的, 也是感性的; 既酣畅淋漓, 又难以言说。因为它更像是一种情绪, 令人沉醉而不自知。  
对这段文字表达的主要意思是 ( )。
- A. 读者读后会得到模糊不清的答案  
B. 读者领略到了德波顿的淡然无味  
C. 德波顿没有解答读者提出的问题  
D. 德波顿给了读者宝贵的精神享受
44. 文化从来都包括物质, 同时文化也从来都具有非物质的一面。然而, 自从近代“物质”兴起之后, 我们的思维和想象都已经相当的物质化。由于近代中国曾经悲惨地示人以积贫积弱之相, 故追求富强也就成了理所当然的主流。如今的中国虽然看似已经变得富强, 却也确实逐渐淡忘了物质财富之外的天地, 对于各类“非物质”的事物久已生疏, 以至于视而不见。把“非物质文化”视为招商的选项, 就是一种典型的物质化思路。  
这段文字表达的主要观点是 ( )。
- A.  
文化是物质层面和非物质层面的综合体
- B.  
中国在实现物质富强之后更应注重非物质层面的富强
- C.  
中国逐渐变为物质巨人的同时却沦为了精神上的贫困者
- D.  
当今人们片面追求物质财富而忽视了非物质性文化建设

45. 在城市化的进程中，地铁等大型公共设施或建筑，常常承载着城市记忆的功能，是城市历史文化的一部分。城市中的大型公共建筑并非要紧跟潮流，也无需趋向同一化，而是要将建筑与城市的历史文脉、人文环境等相联系。在某种程度上，焕然一新已经成为主导性的城市美学追求，城市因而处于种种不必要的求新求变中，城市建筑特色模糊，有时沦为“换装比赛”的牺牲品，久而久之，使得城市的文化内涵始终难以形成和延续。  
这段文字意在强调（ ）。
- A. 城市建筑缺乏整体设计会使城市失去人文特色  
B. 城市的文化内涵无法形成和延续到了刻不容缓的境地  
C. 城市建设的求新求变会导致城市的模式化  
D. 历史和人文在城市建设中是不应忽略的重要元素
46. 周庄旅游收入已连续多年超亿元大关。在苏南，与周庄媲美的文化古镇虽不在少数，但旅游收入却只能望周庄而兴叹。当地的一位老人说，上世纪70年代陈逸飞画了这里的双桥，此画在美国展出时获奖并被石油大亨哈默斥巨资收藏。1979年邓小平访美时，哈默将此画赠给他，并说这是中国上海附近的一个小镇。如今，游览江南古镇，周庄已成为首选。  
对这段文字理解最准确的是（ ）。
- A. 文化传播可以成为城镇发展的重要契机  
B. 旅游是城镇经济快速发展的突破口  
C. 文化交流是国际交流的重要内容  
D. 文化是促进经济发展的重要力量
47. 提到保健品，首要问题不是为什么要买，而是为什么不买。在每个日渐老去的人身上，都潜伏着若隐若现的苦恼——关节炎、老年痴呆症……这催生了一个试图阻止病痛的庞大产业——保健品产业。去年，美国人花在保健品上的钱约为280亿美元，比购买健身房会员卡的钱还要多出50亿美元。但保健品真的有用吗？保健品介于食品和药品之间，是一种定义模糊、范围很广却缺乏监管的消费品。据说有了它们，人们不吃食物和药物，也能同时拥有营养和健康，因此又被称为营养保健品。  
作者对保健品的态度是（ ）。
- A. 怀疑其功效  
B. 认为有益健康  
C. 反对人们食用  
D. 认为该产业前途光明
48. “世界汽车之都”底特律的日趋没落让人们看到，一座城市的产业结构如果过于单一，抗击外部风险的能力就会很差。对于产业结构单一的城市来说，一旦支柱产业或支柱企业出现衰退，整个城市的经济就容易陷入困境，从而影响城市的持续发展。例如一些资源型城市，依靠自然资源的开采和相关产业得到发展，但随着资源的枯竭，就会陷入衰退。  
最能概括这段文字的是（ ）。
- A. 底特律的产业结构过于单一  
B. 底特律属于资源型城市  
C. 底特律没落的警示意义  
D. 底特律的没落不是个案
49. 提起意大利，人们立即会联想到这里曾是文艺复兴的诞生地。米开朗基罗、波提切利和十五、十六世纪其他艺术家们不仅改变了欧洲，也重塑了文化与艺术的表达方式。时至今日，我们的建筑、视觉艺术、文学甚至部分生活理念，在一定程度上仍然受到意大利文艺复兴时期在古典遗产基础上所创造的美学形式和思考方式的影响。  
这段文字意在说明（ ）。
- A. 古典文化遗产保护的必要性  
B. 意大利文艺复兴的重要影响  
C. 当代美学形式的历史渊源  
D. 意大利艺术家的主要成就





54. 空气污染是工业化和城市化进程的伴生物。我国目前正在经历的阶段，许多发达国家在不同程度上也曾经历过，一些造成严重公共健康影响的大气污染事件，甚至成为世界环保史上引以为戒的案例，如美国洛杉矶光化学烟雾事件等。不过，近半个世纪以来的实践表明，  
\_\_\_\_\_。通过完善城市大气环境质量的监测，以及提高监测信息的透明度，既可以提高全社会对大气污染问题的关注，从而促进大气环境质量的改善，也可以尽可能避免或降低大气污染对人体健康的公共风险。  
填入划横线部分最恰当的一句是（ ）。
- A. 提高公众健康风险意识有助于治理城市空气污染  
B. 现行的空气质量标准已不能适应当前环保要求  
C. 减少污染既要加强治理又要加强环境法制建设  
D. 环境信息公开可以成为环境管理的重要手段
55. 中国中古政治制度有秦汉与隋唐两大典型，其组织与运用截然不同，然秦汉型又何以变为隋唐型，则由魏晋南北朝三百数十年间政治社会情势之积渐演变有以致之，非出某一人物之特意革创者。故魏晋南北朝时代之制度，其本身虽不成一典型，然欲观秦汉制度如何没落，隋唐制度如何新生，则必当于此一纷乱时代求之。  
这段文字意在说明（ ）。
- A. 研究魏晋南北朝历史的意义重大  
B. 中国中古政治制度发展脉络较为模糊  
C. 魏晋南北朝是秦汉与隋唐的过渡时期  
D. 政治制度的沿革不以人的意志为转移
56. 现在的学术发言环境比过去好多了，可知识分子中存在一种奇怪的犬儒主义，不敢把自己的思想讲出来，唯恐得罪什么人。之所以存在这种情况，有些是过去搞怕了，有些是胆小。但你在学术界，不把真正的问题讲出来，看别人的脸色行事，是做不成学问、搞不成研究的。  
对这段文字的主要意思概括最恰当的一项是（ ）。
- A. 做学问要敢于挑战权威  
B. 没有骨气的人成不了学术大家  
C. 敢于表达自己的思想才能做好学问  
D. 学术环境是影响学术成就的重要因素
57. 大唐帝国的开放品格和强盛国力，对周边国家产生了强大影响。作为唐朝手工业产品的各种生活用品和工艺品，对海外诸国都有着磁石般的吸引力。域外对从唐朝舶来的丝绸、瓷器等物品的追逐，就好比时下潮人对苹果手机和iPad的垂青一样，唐三彩也裹挟在这种洪流中漂洋过海，生根发芽。  
这段文字接下来最有可能论述的是（ ）。
- A. 唐朝对周边国家的巨大影响力  
B. 域外崇尚唐朝物品的各种表现  
C. 唐朝货品的运输路径和方式  
D. 唐三彩在域外的流传和影响
58. 大学的真正自治，是中国建立现代大学生制度的第一步，自然也是最为关键的一步。一个自治的教学和学术共同体作为一个充分的自为者，不仅有建立自己的宗旨、品格、学术与道德标准和荣誉的必要，而且也有联合其他大学，捍卫大学的声誉、学术和道德标准的动力。在这样一种情况之下，中国大学学术界种种腐败以及更为普遍的灰色学术，才会失去滋生的土地和庇护的依靠，中国大学就能走进它们从来就没有进去过的象牙之路。  
这段文字意在说明（ ）。
- A. 中国如何才能建立现代大学制度  
B. 中国大学真正自治的重要性  
C. 中国学术腐败和灰色学术产生的根源  
D. 中国大学如何才能摆脱象牙塔的限制

59. 过去一段时间，随着粮食价格的暴涨，某些国家的公司开始悄然在世界各地投资农场，收购农田。表面上，这些购买行为是为了土地，其深层目的是为了水。因为土地是与用水权联系在一起的。在大多数国家，水基本上是所属土地的一个“免费赠品”，但随着水资源的日益稀缺，水却越来越有可能成为土地交易中最有价值的一部分。

这段文字意在说明（ ）。

- A. 水是所属土地的“免费赠品”
- B. 抢购土地的实质是对水资源的争夺
- C. 粮价暴涨引发土地产权的投资热
- D. 用水权与土地权相分离成为趋势

60. 财产安全一直是人们忧虑的一个问题，如果人们无法保障其个人财产的安全，就不可能有积极性去创造财富，即使创造财富，也会转移，个人财产的安全，既体现在保有环节，也体现在交易环节，为避免交易风险，需要通过国家机关的登记行为来确认其物权状态，从而保障其真实性，登记行为本身是以国家信用做担保的，而国家信用的背后又是法律信用。

这段文字的关键词是（ ）。

- A. 交易风险 物权登记 法律信用
- B. 财产安全 交易环节 国家信用
- C. 财产安全 物权登记 国家信用
- D. 物权登记 国家担保 法律信用



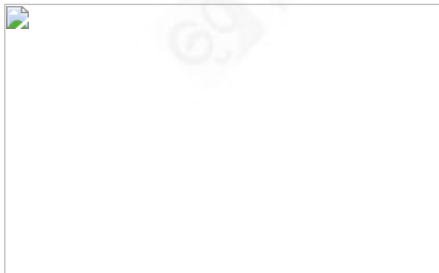


## 第四部分 判断推理

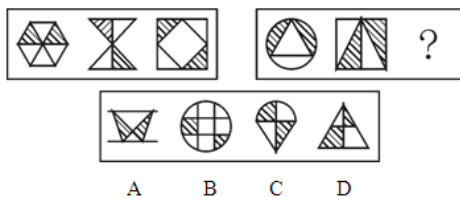
一、图形推理。请按每道题的答题要求作答。

请开始答题：

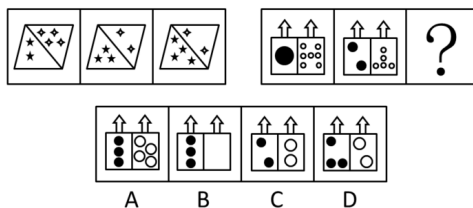
76. 从所给的四个选项中，选择最合适的一个填入问号处，使之呈现一定的规律性（ ）。



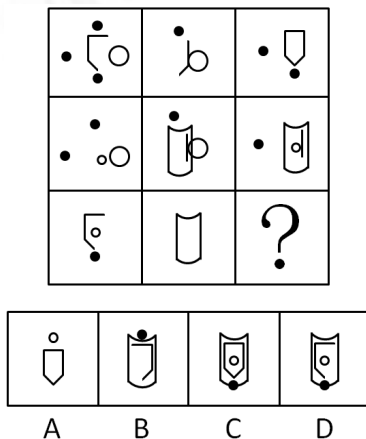
77. 从所给的四个选项中，选择最合适的一个填入问号处，使之呈现一定的规律性（ ）。



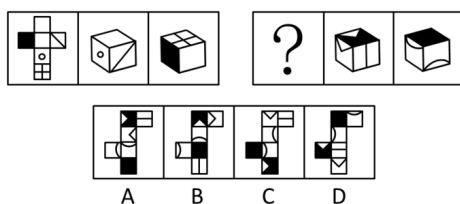
78. 从所给的四个选项中，选择最合适的一项填入问号处，使之呈现一定的规律性（ ）。



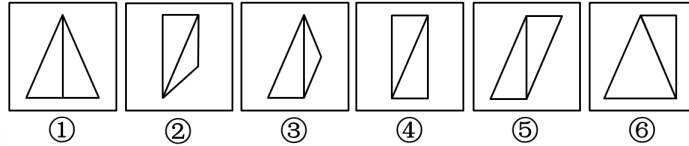
79. 从所给的四个选项中，选择最合适的一个填入问号处，使之呈现一定的规律性（ ）。



80. 从所给的四个选项中，选择最合适的一个填入问号处，使之呈现一定的规律性（ ）。



81. 把下面的六个图形分为两类，使每一类图形都有各自的共同特征或规律，分类正确的一项是（ ）。



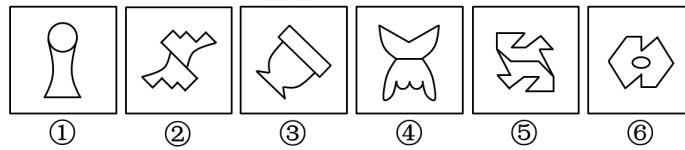
- A. ①③⑥, ②④⑤  
B. ①②⑤, ③④⑥  
C. ①④⑥, ②③⑤  
D. ①④⑤, ②③⑥

82. 把下面的六个图形分为两类，使每一类图形都有各自的共同特征或规律，分类正确的一项是（ ）。



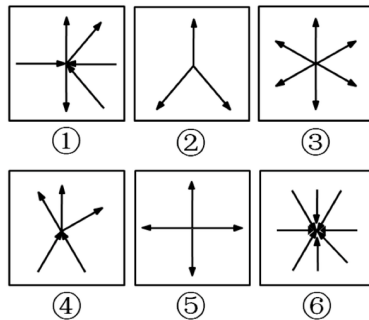
- A. ①④⑥, ②③⑤  
B. ①③⑤, ②④⑥  
C. ①②④, ③⑤⑥  
D. ①②⑤, ③④⑥

83. 把下面的六个图形分为两类，使每一类图形都有各自的共同特征或规律，分类正确的一项是（ ）。



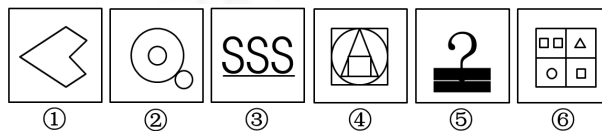
- A. ①②⑤, ③④⑥  
B. ①③⑥, ②④⑤  
C. ①③④, ②⑤⑥  
D. ①⑤⑥, ②③④

84. 把下面的六个图形分为两类，使每一类图形都有各自的共同特征或规律，分类正确的一项是（ ）。



- A. ①②③, ④⑤⑥  
B. ①③④, ②⑤⑥  
C. ①③⑤, ②④⑥  
D. ①④⑥, ②③⑤

85. 把下面的六个图形分为两类，使每一类图形都有各自的共同特征或规律，分类正确的一项是（ ）。



- A. ①②④, ③⑤⑥  
B. ①⑤⑥, ②③④  
C. ①③④, ②⑤⑥  
D. ①④⑤, ②③⑥

二、定义判断。每道题先给出定义，然后列出四种情况，要求你严格依据定义，从中选出一个最符合或最不符合该定义的答案。注意：假设这个定义是正确的，不容置疑的。

请开始答题：

86. 高位嫁接：是指把观赏树木的枝或芽嫁接在大规格的砧木上，实现快速形成树冠的一种培育大苗方法，现被引申指将相对较高层次、较高素质的人才充实到经济建设和社会发展一线主战场，实现高层次人才与基层组织的结合，高素质专业人才与劳动群众的结合。
- 根据上述定义，下列最符合高位嫁接的是（ ）。
- A. 某省卫生厅组织系统内年轻专业技术人员到院士身边工作学习  
B. 某省科技厅组织高级工程师到山区科技企业技术管理岗位任职  
C. 甲公司与乙公司签订合作协议，乙公司派技术员到甲公司任职  
D. 某项生物工程专利权人张教授，辞去教师职务到山区创办企业
87. 主观镜头是指在影视活动中把摄像机的镜头当做剧中人的眼睛，直接“目击”剧中人所看到的景象。
- 根据上述定义，下列属于主观镜头的是（ ）。
- A. 电视剧《红楼梦》描写林黛玉初进贾府时由于看到与别家不同，心情很复杂，于是处处留心，时时在意  
B. 电视剧《三国演义》在展示蒋干“窃书”过程中，把周瑜帐中的每一个角落都用特写镜头进行了放大呈现  
C. 电视剧《水浒传》中的豹子头林冲一出场就给了特写镜头，凸显了其外貌特征：“豹头环眼，燕颌虎须，八尺长短身材”  
D. 电视剧《西游记》中，孙悟空大闹天宫时，镜头详细表现了打斗的过程
88. 生物集群灭绝是指在一个相对短暂的地质时段中，在一个以上地理区域范围内，数量众多的生物突然死亡，从而造成生物物种数量短时间突然大幅下降。
- 根据上述定义，下列属于生物集群灭绝的是（ ）。
- A. 1987年6月6日，最后一只黑海雀死去后，这种南美洲特有的雀科鸣鸟在地球上永远消失了  
B. 在过去的40年中，英国本土的鸟类种类减少了54%，本土的野生植物种类减少了28%，而本土蝴蝶的种类更是惊人地减少了71%  
C. 有研究显示，巴西中西部热带草原地区的163种树木中将有70%以上的树种灭绝  
D. 距今约2.5亿年前的二叠纪末期，地球上有96%的物种灭绝，其中90%的海洋生物和70%的陆地脊椎动物灭绝
89. 电子政府，是指政府机构运用现代网络通讯与计算机技术，将其内部和外部的管理和服务职能通过精简、优化、整合、重组后到网上实现，打破时间、空间以及部门分隔的制约，为社会公众以及自身提供一体化的高效、优质、廉洁的管理和服务。
- 根据上述定义，下列不属于电子政府的是（ ）。
- A. 某市政府建立网络平台，将其原有全部的政务在网络上一一对应实现  
B. 某市政府内部实行办公系统自动化  
C. 某市政府建立内部信息化网络平台，使各部门实现信息共享  
D. 某市政府向社会组织和个人开辟网上申报系统
90. 对外贸易地理方向：指一个国家或地区进口商品的来源和出口商品的去向，从而反映该国与其他国家或地区之间的经济贸易联系程度。
- 下列属于对外贸易地理方向的是（ ）。
- A. 2003年，上海合作组织成功举行了一场反恐演习  
B. 第一次全国经济普查结束，中国经济总量升至世界第六  
C. 海关统计，2004年欧盟成为中国最大的贸易伙伴  
D. 中国与欧美纺织品贸易摩擦经多次谈判后最终得到协商解决



91. 形而上学是指同辩证法相对立的世界观或方法论，指用孤立、静止、片面的观点看世界，认为一切事物都是孤立的，永远不变的；如果说有变化，只是数量的增减或场所的变更。  
以下属于形而上学的是（ ）。
- A. 黑格尔：手离开了身体就失去了其作为手的意思
  - B. 庄子：一尺之棰，日取其半，万世不竭
  - C. 赫拉克利特：没有人能两次踏进同一条河流
  - D. 培根：科学在人心目中的价值必须由它的实践来决定
92. 信用质量“黑名单”：指通过一定的信息系统对某些个人或单位在经济活动中违约违法行动在一定范围内予以披露，从而对这种行动起到记录污点，批评监督，惩罚抑制作用的管理手段。  
不符合上述定义的一项是（ ）。
- A. 中国银监会不久前给各金融机构下发了一份通报“名单”，要求高度警惕名单中企业的贷款
  - B. 某杂志披露了某旅客在向餐车索要发票时，竟然得到了一张写有“餐费”字样的收据
  - C. 中国人民银行自10月1日起，将信用不良者收录进“个人信用信息数据库”
  - D. 某文化行政部门日前决定，对各类文化经营单位建立信用档案，信用差者将受到一定的处罚
93. 道路交通事故是指车辆在道路上因过错或意外造成的人身伤亡或者财产损失的事件。其中“道路”是指公路、城市道路和虽在单位管辖范围但允许社会机动车通行的地方，包括广场、公共停车场等用于公众通行的场所。“车辆”，是指机动车和非机动车。“非机动车”，是指以人力或者畜力驱动，上道路行驶的交通工具，以及虽有动力装置驱动但设计最高时速、空车质量、外形尺寸符合有关国家标准的残疾人机动轮椅车、电动自行车等交通工具。  
根据上述定义，下列不属于道路交通事故的是（ ）。
- A. 小王在封闭管理的小区内倒车时不慎将一老人撞倒
  - B. 周小姐带着宠物狗横穿马路时，乱闯的宠物狗不幸丧生在车轮下
  - C. 小赵将汽车停在商场附近的停车场，取车时发现车尾部被撞，肇事车辆已逃逸
  - D. 绿灯亮时，小姜穿过斑马线过马路，被一辆闯红灯的自行车撞伤
94. 博弈思维是指这样一种思维方式，由于我们的目标取决于自己和他人的策略选择，要使用理性分析力，分析各种可能的备选策略及其组合下的各种可能后果和实现这些后果的可能性，从而选择使我们收益最大的策略。  
根据以上定义，下列对博弈思维的理解，不准确的是（ ）。
- A. 博弈思维的出发点是“谋事在人”，尽管有些时候“成事在天”
  - B. “塞翁失马，焉知非福”所反映的是博弈思维
  - C. 博弈思维正所谓“种瓜得瓜，种豆得豆”，这里的“种”，行动也，“瓜”、“豆”，结果也
  - D. 持博弈思维的人既不怨天尤人、不自暴自弃，同时也不忘乎所以
95. 强迫障碍，是以反复出现强迫观念为基本特征的一类神经症性障碍。强迫观念是以刻板形式反复进入患者意识领域的思想、表象或意向。这些思想、表象或意向对患者来说，是没有现实意义的、不必要的或多余的；患者意识到这些都是他自己的思想，很想摆脱，但又无能为力，因而感到十分苦恼。  
根据定义，以下可能属于“强迫障碍”的是（ ）。
- A. 张奶奶老是一个劲的叨念着：我儿子就要回来了
  - B. 老李锁上门后又打开进去检查一遍再锁门……如此循环三次才放心离开
  - C. 虽然已经打了三次电话了，赵某还是不放心的，于是再一次拨通电话
  - D. 明明已经确定带了那本书，小黄在路上还是忍不住检查好几回

三、类比推理。每道题先给出一组相关的词，要求你在备选答案中找出一组与之在逻辑关系上最为贴近，相似或匹配的词。

请开始答题：

96. 泥土：煅烧：陶瓷  
 A. 泥炭：燃烧：热能  
 B. 玉石：雕刻：饰品  
 C. 学生：学习：人才  
 D. 粮食：发酵：白酒
97. 构建之于（ ）相当于破除之于（ ）  
 A. 外交模式；利益藩篱  
 B. 养老保险；城乡二元  
 C. 良好习惯；侥幸心理  
 D. 学术思想；环境污染
98. 冷漠：冷酷：热情  
 A. 束缚：禁锢：解放  
 B. 顽强：强烈：开放  
 C. 劳动：薪水：工资  
 D. 海水：盐分：氯化钠
99. （ ）对于大纲相当于讽刺对于（ ）  
 A. 简明；漫画  
 B. 论文；小说  
 C. 摘要；漫画  
 D. 撰写；作品
100. 翠鸟：捕鱼：动物  
 A. 老虎：山林：狐狸  
 B. 水草：生长：海洋  
 C. 蜘蛛：结网：生物  
 D. 黄鼠狼：鸡：狼
101. 体检：化验：健康  
 A. 质检：公示：达标  
 B. 招聘：面试：录用  
 C. 报关：商检：审核  
 D. 考试：评阅：合格
102. 汽车：汽油：奔跑  
 A. 电灯：电流：发光  
 B. 飞机：跑道：起飞  
 C. 火车：铁轨：奔驰  
 D. 电视：电线：显示屏
103. 守时：整洁：习惯  
 A. 密度：密集：程度  
 B. 贿赂：偷盗：违法  
 C. 速记：速写：速度  
 D. 谦虚：诚信：品德
104. 党员：干部：青年  
 A. 化合反应：氧化反应：化学反应  
 B. 芦苇：吊兰：鸢尾  
 C. 检察官：检察长：检察员  
 D. 处长：教授：博士
105. 励精图治对于（ ）相当于（ ）对于错失良机  
 A. 治国安民；时不再来  
 B. 横征暴敛；千钧一发  
 C. 国富民强；瞻前顾后  
 D. 兢兢业业；争分夺秒

**四、逻辑判断。**每道题给出一段陈述，这段陈述被假设是正确的，不容置疑的。要求你根据这段陈述，选择一个答案。注意：正确的答案应与所给的陈述相符合，不需要任何附加说明即可以从陈述中直接推出。

**请开始答题：**

106. 有数据表明，自“酒驾”入刑以来，由于“酒驾”而导致的交通事故已经下降了40%。因此，刑罚比思想教育在塑造人们的行为方面更有效。  
 以下信息如果为真，能够最有效反驳上述结论的是（ ）。
- A. 部分因“酒驾”被判刑的人员在获释后依然还有“酒驾”行为  
 B. 大部分民众表示自己由于考虑到“酒驾”可能造成的严重后果而放弃了“酒驾”行为  
 C. 自“酒驾”入刑以来，因“酒驾”而导致的严重交通事故并没有明显减少  
 D. 自“酒驾”入刑以来，社会各界均加大了对“酒驾”严重后果的宣传和教育力度

107. 论文被摘录或引用，虽然有些是论文的质的价值表现，但并不全能显示论文的质，有的可能是为了反对论文观点的批判性摘引，还有的引述可能只是思潮性、附和性引用。文摘类刊物所不重视、不摘引或漏摘、漏引的论文并不一定不重要、不优秀。
- 由此可以推出（ ）。
- A. 文摘类刊物上的大部分文章质量很低  
B. 有些高质量的论文不会在文摘类刊物上出现  
C. 真正优秀的论文都是不被引用的  
D. 最容易引起争议的论文被摘引的可能性最大
108. 以前有几项研究表明，食用巧克力会增加食用者患心脏病的可能性。而一项最新的、更为可靠的研究得出的结论是：食用巧克力与心脏病发病率无关。估计这项研究成果公布以后，巧克力的消费量将会大大增加。
- 上述推论基于以下哪项假设？（ ）
- A. 尽管有些人知道食用巧克力会增加患心脏病的可能性，却照样大吃特吃  
B. 人们从来也不相信进食巧克力会更容易患心脏病的说法  
C. 现在许多人吃巧克力是因为他们没有听过巧克力会导致心脏病的说法  
D. 现在许多人不吃巧克力完全是因为他们相信巧克力会诱发心脏病
109. 某招考职位规定：凡通过英语专业八级、参加过支教活动的英语专业应届毕业生均有资格报考该职位。张华是北京某名牌大学英语专业的一名应届毕业生，却没有资格报考该职位。
- 由此一定可以推出的是？（ ）
- A. 张华没有通过英语专业八级考试  
B. 张华没参加过支教活动  
C. 如果张华通过了英语专业八级考试，那么他没有参加过支教活动  
D. 如果张华参加过支教活动，那么他通过了英语专业八级考试
110. 一位社会学家对两组青少年作了研究，第一组成员每周看暴力内容的影视时间平均不少于10小时；第二组则不多于2小时。结果发现第一组成员中学生举止粗鲁者所占的比例要远高于第二组。因此，此次研究认为，多看暴力内容的影视容易导致青少年举止粗鲁。
- 以下哪项，如果为真，将对上述研究的结论提出质疑？（ ）
- A. 第一组中有的成员的行为并不粗鲁  
B. 第一组中很多成员的粗鲁举止是从小养成的，这使得他们特别爱看暴力影视  
C. 第二组中有的成员的文明行为是父母从小教育的结果，这使得他们能抵制暴力影视的不良影响  
D. 第二组中有的成员的行为比第一组更粗鲁
111. 北京市某公司发现有年收入在12万元以上的人员未申报缴纳个人所得税。
- 如果上述断定为真，则以下哪项不能确定真假？（ ）
- I.北京市某公司所有年收入在12万元以上的人员都未申报缴纳个人所得税。  
II.北京市某公司所有年收入在12万元以上的人员都申报缴纳了个人所得税。  
III.北京市某公司有年收入在12万元以上的人员申报缴纳了个人所得税。  
IV.北京市某公司年收入在12万元以上的小李申报缴纳了个人所得税。
- A. I、II、III和IV  
B. I、III、IV  
C. I和III  
D. I和IV
112. 根据男婴出生率，甲和乙展开了辩论。甲认为在新生儿中，男婴的出生率总是摆动于22/43这个数值，而不是1/2。乙认为不对，许多资料都表明，多数国家和地区，例如俄罗斯、日本、美国、德国，以及我国的台湾省都是女人比男人多。可见，认为男婴出生率总在22/43上下波动是不成立的。试分析甲乙的对话，指出下列选项中哪一个能说明甲或乙的逻辑错误？（ ）
- A. 甲所说的统计规律不存在  
B. 甲的统计调查不符合科学  
C. 乙的资料不可信  
D. 乙混淆了概念

113. 一份对北方某县先天性心脏病患者的调查统计显示，大部分患者都出生在冬季。专家们指出，其原因很可能是那些临产的孕妇营养不良。因为在一年中最寒冷的季节里，人们很难买到新鲜食品。以下哪项如果为真，能支持题干中的专家的结论？（ ）
- A. 调查中相当比例的患者有家庭遗传病史
  - B. 在心脏病患者中，先天性患者只占很小的比例
  - C. 与引起心脏病有关的心血管区域的发育，大部分发生在产前一个月
  - D. 新鲜食品与腌制食品中的营养成分对心血管发育的影响相同
114. 《能源效率标识管理办法》规定，能效五级是最低的能效标准，是产品上市的最低要求，低于这个要求就不许生产销售。而节能标识和能效标识是两个不同的概念。目前节能空调和节能冰箱的认证标准是能效二级，所有的节能产品必须达到二级能效标准以上。但这也并不是说所有标有二级或一级能效标识的产品就是节能产品，这样的产品只有再经过认证才能决定是否属于节能产品。根据以上信息，下列结论正确的是（ ）。
- A. 节能产品肯定标有二级或一级能效标识
  - B. 所有贴有能效标识的产品都是节能产品
  - C. 达到二级能效标准就可以认为是节能产品了
  - D. 能效五级的产品是质量合格的产品，也是节能产品
115. 三位男生张强、赵林、王刚和三位女生李华、秦珊、刘玉暑假外出旅游，可能去上海、杭州、青岛和大连。条件是：
- ①每人只能去一个地方；
  - ②凡是男生去的地方就必须有女生去；
  - ③凡是有女生去的地方就必须有男生去；
  - ④李华去上海或者杭州，赵林去大连。
- 如果上述断定都为真，则去杭州的人中不可能同时包含（ ）。
- A. 张强和王刚
  - B. 王刚和刘玉
  - C. 秦珊和刘玉
  - D. 张强和秦珊







