

2020年联考行测模考第13期

第一部分 常识判断

根据题目要求，在四个选项中选出一个最恰当的答案。

请开始答题：

1. 中共中央，国务院印发《国家创新驱动发展战略纲要》，提出要把创新驱动发展作为国家的优先战略，并明确国家创新驱动发展“三步走”战略目标，下列不属于“三步走”战略目标的是（ ）。
A. 到2020年进入创新型国家行列
B. 到2030年跻身创新型国家前列
C. 到2040年建成世界一流创新大国
D. 到2050年建成世界科技创新强国
2. 世界上的大国关系仍然充斥着碰撞、合作及其背后不断加强的相互依存。其中最大的亮点无疑是由中国所倡导的新型大国关系逐渐得到更大范围的认可。这表明（ ）。
①国家利益是国家间合作的基础
②中国是维护国际和平与稳定的坚定力量
③竞争、合作与冲突依旧是国际关系的基本形式
④中国在国际竞争中的主导作用越来越突出
A. ①④
B. ①③
C. ②③
D. ②④
3. “为政以德，譬如北辰”，习近平总书记在十三届全国人大一次会议期间强调领导干部要讲政德，政德是整个社会道德建设的风向标。立政德，就要明大德、守公德、严私德。强调讲政德是因为（ ）。
A. 政德决定社会道德建设的性质
B. 政德能够解决社会关注的问题
C. 政德引领社会道德建设的方向
D. 政德需要从实际出发与时俱进
4. 下列教育家与其名言对应不正确的是（ ）。
A. 孔子：“不愤不启，不悱不发”
B. 孟子：“尽信书，则不如无书”
C. 孟子：“道之所存，师之所存”
D. 荀子：“骐骥一跃，不能十步；驽马十驾，功在不舍”
5. 以下列举的主体，不享有选举权的是（ ）。
A. 艾伦，半年前加入中国国籍，此后一直居住在北京
B. 王某，被判处有期徒刑7年，附加剥夺政治权利2年
C. 赵某，信仰伊斯兰教
D. 陈某，在2010年曾接受过劳动教养
6. 总理强调，要建立随机抽取被检查对象、随机选派检查人员的“双随机”抽查制。天津海关的工作人员展示了“双随机”的抽检方式：需要开箱检验的货品，以及负责检验的工作人员，两者都由计算机抽取。“双随机”可最大程度避免下列哪种事件的发生（ ）。
A. 企业头上都悬着一把“达摩克利斯之剑”，企业必须增强守法自觉性
B. 执法人员需要阳光行政，用制度限制监管部门的自由裁量权
C. 执法人员可以“看谁不顺眼”就去检查，提高检查的针对性
D. 提高政府效率，减少寻租行为，营造公平市场环境

7. 《中共中央关于制定国民经济和社会发展第十三个五年规划的建议》要求,“十三五”期间,我国将加大力度使三网融合在更大范围推广。这里的“三网”是指()。
- A. 有线网、无线网、物联网
B. 数字信号网、光纤信号网、模拟信号网
C. 互联网、局域网、通信网
D. 电信网、广播电视网、互联网
8. 管理者是指通过其地位和知识,对组织负有贡献的责任,因而能够实质性地影响该组织经营及达成成果的能力者,下列不利于提升管理者自身效能的是()。
- A. 培养团队意识
B. 自我超越
C. 改善心智模式
D. 增强使命感
9. 推动乡村振兴健康有序进行,必须规划先行,精准施策,分类推进,科学把握各地差异和特点,体现乡土风情,特别要保护好传统村落,民族村寨,传统建筑,不搞一刀切,不搞统一模式。这表明()。
- A. 具体问题具体分析是解决问题的关键
B. 主要矛盾在事物发展中起决定性作用
C. 矛盾的特殊性寓于矛盾的普遍性之中
D. 矛盾的普遍性和特殊性是辩证统一的
10. 走中国特色社会主义乡村振兴道路,就要深化农业供给侧结构性改革,实现由农业大国向农业强国的转变,走质量兴农之路。下列措施符合这一战略要求的是()。
- A. 坚持和完善玉米、小麦、水稻最低收购价政策
B. 发展绿色生态、环境友好型农业
C. 增加农产品出口补贴,扩大农产品出口规模
D. 严守耕地红线,确保国家粮食安全
11. 习近平总书记指出,人民有信仰,民族有希望,国家有力量。实现中华民族伟大复兴的中国梦,物质财富要极大丰富,精神财富也要极大丰富。从哲学角度看“希望和力量”源自()。
- A. 经济发展实力
B. 国家发展实力
C. 科学理念
D. 人民群众
12. 下列关于国家监察机关的说法正确的是()。
- A. 它是由中共中央设立,对中共中央负责
B. 它与现有的一府两院平行对立,将形成分权制衡的关系
C. 其权利行使可以不受法律约束
D. 依据民主集中制原则,它由各级人大选举产生
13. 生活中有这样一个有趣的现象:当一辆救护车迎面驶来的时候,听到声音比原来高;而车离去的时候声音的音高比原来低。这个现象和医院使用的彩超同属于一个原理,那就是()。
- A. 马格努斯效应
B. 多普勒效应
C. 蝴蝶效应
D. 光电效应
14. 2019年1月3日10时26分,嫦娥四号探测器自主着陆在月球背面南极一艾特肯盆地内的冯·卡门撞击坑内,实现人类探测器首次()。
- A. 月背飞行
B. 月背探测
C. 月背硬着陆
D. 月背软着陆
15. 在1921年中国共产党诞生至1949年新中国成立以前的时期,中国存在着三种主要的政治力量,其中,作为中间势力成为民主革命的力量之一的是()。
- A. 官僚资产阶级
B. 民族资产阶级
C. 城市小资产阶级
D. 农民阶级

16. 2019年1月16日至18日，习近平主席在京津冀考察调研，主持召开京津冀协同发展座谈会并发表重要讲话。他强调，要从全局的高度和更长远的考虑来认识和做好京津冀协同发展工作，增强协同发展的（ ），保持历史耐心和战略定力，稳扎稳打，勇于担当，敢于创新，善作善成，下更大气力推动京津冀协同发展取得新的更大进展。
- A. 自觉性、协调性、可持续性
B. 自觉性、主动性、创造性
C. 前进性、主动性、可持续性
D. 前进性、协调性、创造性
17. 中国共产党同各民主党派的关系是民主协商、肝胆相照的崭新的合作型政党关系。下列对中国共产党与民主党派的关系认识正确的是（ ）。
- ①通力合作、共同致力于社会主义事业的亲密友党
②民主党派在政治上接受中国共产党的领导
③共产党与民主党派是监督与被监督的关系
④组织上独立，法律地位平等。
- A. ①②③
B. ②③④
C. ①③④
D. ①②④
18. 小王在一次交通事故中不幸遇难，此时，其孩子仅6个月还未出生，依据《民法总则》，其遗腹子享有什么权利（ ）。
- A. 胎儿不是自然人，不得享有遗产继承的权利
B. 胎儿享有继承该遗产的民事权利能力，但是胎儿娩出时为死体时，其民事权利能力自始不存在
C. 胎儿享有继承该遗产的民事权利能力，无论胎儿出生时是否为活体
D. 法律没有明确规定
19. 马克思主义理论把人类社会的发展划分为原始社会、奴隶社会、封建社会、资本主义社会和共产主义社会，五种社会形态，这种划分所依据的标准是（ ）。
- A. 意识形态的不同性质
B. 生产关系的不同性质
C. 生产工具的不同水平
D. 人的发展的不同状况
20. 在新民主主义革命过程中，1929年解决了如何将以农民为主要成分的军队转变为中国共产党领导的新型人民军队问题的重要军事会议是（ ）。
- A. 八七会议
B. 党的七大
C. 古田会议
D. 遵义会议

第二部分 言语理解与表达

本部分包括表达与理解两方面的内容。请根据题目要求，在四个选项中选出一个最恰当的答案。

请开始答题：

21. 上海焦耳蜡业有限公司的一次爆炸，炸碎了寒门学子李鹏的前途与梦想，也炸开了当前高校的一处“暗疮”。这个案例有一定的特殊性，但背后反映的高校“学术劳工”现象、导师和学生不正常的人身关系，却有很大_____。
填入划横线部分最恰当的一项是（ ）。
- A. 争议性
B. 普遍性
C. 隐蔽性
D. 危险性
22. 从公然炫耀到公开销售，足以说明对野生动物的保护形势不容乐观，法治不彰的现象还十分突出。究其原因，在于法律规定没有得到有效的执行，违法犯罪的行为没有被及时追究。“违者必究”才能让法治不落空，也才让心存侥幸者_____，基于后果的风险而收敛和控制自己的行为。
填入划横线处最恰当的一项是（ ）。
- A. 患得患失
B. 杯弓蛇影
C. 谈虎色变
D. 投鼠忌器
23. 环境的改造、商业布局的铺开和基础设施的改善，与历史文化的保护并不存在必然_____。历史文化不是现代化改造的负担和包袱，相反，老城区的景观价值、文化价值、旅游价值如果能得到深入_____，还会成为城区改造的切入点和绝佳创意。
依次填入划横线部分最恰当的一项是（ ）。
- A. 冲突 利用
B. 矛盾 挖掘
C. 对立 贯彻
D. 联系 开发
24. 当前，粮食行业仍然面临一些_____。从供给结构看，粮食中长期供求处于紧平衡，当前结构性矛盾突出。从产业效益看，这些年粮食连年丰收，但粮食生产能力并非_____。
依次填入划横线部分最恰当的一项是（ ）。
- A. 挑战 高枕无忧
B. 冲击 完美无缺
C. 问题 万无一失
D. 困境 尽善尽美
25. 我们灿烂的文化是各民族共同创造的。中华文化是各民族文化的集大成。中华文化之所以如此精彩纷呈、博大精深，就在于它_____的包容特性。各族文化_____，中华文化历久弥新，这是今天我们强大文化自信的根源。
依次填入划横线部分最恰当的一项是（ ）。
- A. 融会贯通 和光同尘
B. 包罗万象 珠联璧合
C. 海纳百川 相得益彰
D. 兼收并蓄 交相辉映
26. 人们对教育问题的判断，有些来自于普遍现象，也有些是个人体验，但对教育问题的抱怨和牢骚，对于改变问题_____。好校长、好教师才是办好农村学校的关键。在改善硬件条件的同时，各地的经验也显示，提高农村学校教育质量，关键在于好校长、好教师；_____农村学校师资，关键是培养本土化的优秀教师。
依次填入划横线处最恰当的一项是（ ）。
- A. 于事无补 提高
B. 束手无策 增强
C. 无所裨益 夯实
D. 无济于事 充实

27. 与以往的线下抽检或者事后检查相比，“神秘买家”抽检制度大大_____了商家造假应付的空间，避免专为抽检做局摆样子，无疑更接近真实的消费现场，可以_____到消费者的苦衷与不满。这样的“原景再现”，或将有效提高监管抽查的震慑作用，并倒逼企业注重食品安全，让消费者多一点安心。

依次填入划横线部分最恰当的一项是（ ）。

- A. 挤压 体察
B. 避免 感受
C. 挤占 体会
D. 压缩 倾听

28. 变味的“谢师宴”如此顽强，与商家的_____有关。过往经验证明，某种消费行为，一旦商家鼎力介入，或有意识地炒作，风气就奇迹般流行开来。其实，谢师的形式可_____，亦可分多种层次，在离别学校和老师之际，让学生来一次精神的洗礼，不仅仅表达对学校老师的感恩之情，更是人生转折路口的一次深情告别和眺望。

依次填入划横线部分最恰当的一项是（ ）。

- A. 推波助澜 不拘一格
B. 助纣为虐 别出心裁
C. 欲盖弥彰 五花八门
D. 煽风点火 独树一帜

29. “片角吹残夜，雄关铁锁开。古城连堞响，奔马踏霜回。”关塞是长城防线上最为集中的防御据点。一座座关塞_____了千年风雨沧桑，许多惊心动魄的重大战役都与长城关塞的得失有关。山海关历来为兵家必争之地，素有“两京锁钥无双地，万里长城第一关”之称。关城有东、西、南、北四门。城墙外围绕着一道护城河。关城东门和西门外分别筑有罗城，南门和北门外分别筑有翼城。关城周围，烽火墩台_____。

依次填入划横线部分最恰当的一项是（ ）。

- A. 历经 此起彼伏
B. 领略 鳞次栉比
C. 见证 星罗棋布
D. 目睹 连绵不绝

30. 任何考试制度下，都难以_____投机取巧的事件，就个案而言，依法处理、依法追责仍是必要的。教育层面的反思，只是以此为_____，追求更健康、更公平的考试招生制度。法律的归法律，教育的归教育，是对篡改志愿事件最好的善后。

依次填入划横线部分最恰当的一项是（ ）。

- A. 减少 机遇
B. 杜绝 契机
C. 避免 目标
D. 压缩 动机

31. 几年前的一份网络调查让人_____：我国近70%的少年儿童将文体明星作为偶像，以科学家为偶像的只有2.3%。其中最主要的原因是，科技工作者给人的感觉是生活上清贫拮据，工作上负重前行。青少年是祖国的希望，如果他们的职业观发生偏差，后果将_____。

依次填入划横线部分最恰当的一项是（ ）。

- A. 出人意料 岌岌可危
B. 忧心忡忡 不堪设想
C. 啼笑皆非 凶多吉少
D. 触目惊心 非同小可

32. 行政机关作出重要决定，应当_____公民、法人和其他组织的意见。限期卖羊关乎部分农民的切身_____，对有些养羊户而言羊就是生活的基础和致富的希望，不应该采取直接下达强制行政决定的方式限期卖羊。保护生态环境固然重要，规范养殖也有着必要性和正当性，实现环境保护与群众利益的_____才是务实之策。

依次填入划横线部分最恰当的一项是（ ）。

- A. 听取 利益 兼顾
B. 采纳 权利 统一
C. 征集 权益 匹配
D. 重视 权力 两全

33. 从目前看来,部分影视院校的专业教育,在价值引领层面存在缺失甚至误导。有的影视教育者迷恋_____的视听符号,追求_____的叙事方式,以观众看不懂为审美标杆。诸如这样的教育理念如果占据主导地位,那么将来我们培养的影视创作者和影视鉴赏者就会在价值观层面出现偏颇,在审美趣味上趋于_____。
- 依次填入划横线部分最恰当的一项是()。
- A. 曲终奏雅 高深莫测 病态
B. 光怪陆离 故弄玄虚 怪诞
C. 标新立异 子虚乌有 古怪
D. 怪诞离奇 荒诞不经 夸张
34. 中国当代社会史研究复兴以来,一个显著的特点为史学界所瞩目,即重视所谓的“田野调查”。与传统的史学工作者_____书斋、主要依赖图书馆或档案馆的文献资料不同,社会史研究者们走出书斋,走进乡村田野,_____地方文献和民间文书,同时考察民间信仰、宗族组织、乡村社会组织等,学者们将这样的资料搜集方式称为“田野调查”。对此,传统的史学研究者提出质疑,而将“田野调查”视为本学科基本手段的人类学者,对此则颇_____,认为这根本就不是人类学视野下的“田野调查”。
- 依次填入划横线部分最恰当的一项是()。
- A. 坚守 搜寻 不以为意
B. 固守 搜集 不以为然
C. 倚靠 收集 嗤之以鼻
D. 借助 汇集 不足为训
35. 现代社会,时间就是生命,办事讲效率没有错。随着科技的进步,很多事情确实可以做到_____。但实践也告诉我们,有些时候“欲速则不达”,一味地追求速成不是好事。正所谓“十月怀胎,一朝分娩”,事物的成长发展往往有其规律,那些违背规律的速成,往往就会先天不足,无异于_____。一些以次充好的假冒伪劣“速成”产品,一些_____的“速成”工程等等,多是以牺牲质量或成效,乃至以牺牲安全为代价,这样的速成就不仅无益,而且有害。
- 依次填入划横线部分最恰当的一项是()。
- A. 卓有成效 急公好义 自欺欺人
B. 立竿见影 断鹤续凫 泥沙俱下
C. 事半功倍 揠苗助长 偷工减料
D. 无懈可击 缘木求鱼 掩人耳目
36. 出境游学之所以丧失了其本质意义,一方面是由于出境游学时间短,要想让孩子们学到真正的知识,本身就是一件难事。因此,只能象征性地“学点儿”,做点表面功夫。另一方面,由于在出境游学这方面,缺少相关的制度体系做保障,使得相关部门对这一领域缺少相应的监督,最终使得出境游学只有“面子”,没有“里子”。对于这种失去意义的游学,相关部门在严厉惩处之外,还需要抓紧时间制定相关的制度,让一系列制度守住游学的大门。例如规范其具体内容,准入标准等等,同时制定详细的法律规定,消除监管方面的空白。
- 这段文字意在说明()。
- A. 出境游学丧失其本质意义的原因
B. 应消除出境游学监管方面的空白
C. 家长选择游学机构时应审慎甄别
D. 规范出境游学还需制度来“守门”
37. 文化遗产保护与传承方式的选择,应结合其社会价值大小进行,因此,文化遗产的社会价值评价,就构成了文化遗产保护体系的重要前提环节。可通过对文化生态保护区中的文化遗产进行全面、综合分析,准确筛选客观、适度、明确的社会价值量化指标,进而利用科学的评价方法,并结合专家经验,对保护区内文化遗产的社会价值作出客观评价,以实现区域内文化遗产的选择性保护与传承。
- 这段文字的关键词是()。
- A. 文化遗产保护和传承方式
B. 文化遗产保护体系
C. 文化遗产的社会价值评价
D. 选择性保护与传承

38. 一座城市的新气象，不仅体现为气派的高楼、美观的建筑，也弥散在温馨有序的老小区、井井有条的旧街巷。老旧小区改造，是城市更新的重要一环。“老旧”绝非“破败”，前者是岁月的痕迹，后者则缘于无人维护。刚刚整饬一新的老旧小区，如果不久后仍因种种原因处于失管、弃管状态，只怕改造的努力会付诸东流，再高的“颜值”也会衰减，百姓也得不到长久的实惠。这段文字意在说明（ ）。
- A. 旧城新改只是城市更新的开始
B. 老旧小区改造既要好看更要宜居
C. 小区改造后还应加强后续维护
D. 应积极进行老旧小区改造保障民生
39. 优秀的电影作品，_____。可以说，能够在银幕上成功表达出这些动人心魄的“中国力量”，是因为中华民族5000多年的文明进步，近代以来中国人民争取民族独立、人民解放的浴血斗争，中国共产党领导人民进行的革命、建设、改革的伟大历程，古老中国的深刻变化和近14亿中国人民极为丰富的生产生活，为文艺创作提供了极为肥沃的土壤，值得写的东西太多了。填入划横线部分最恰当的一句是（ ）。
- A. 只有把握时代脉络才能有深刻的情节
B. 归根结底是对现实生活的艺术表现
C. 应该传递一个民族的文化精神和审美追求
D. 是因为我们脚踩在坚实的中国大地上
40. 科技创新战略的落后是我国科技发展与经济结构转型最大的陷阱。回顾人类科技发展的历程，重大的颠覆性变革往往高度集中于几个甚至一个国家。技术革命孕育于相适应的文明与文化，不可移植，也不可仿制，更不以人的意志为转移。这提示我们，已经形成正反馈的发达国家所提出的科技与产业创新目标，几乎不可能完全适用于我国产业结构转型的需要。盲目跟踪，最多分一杯残羹冷炙，更有可能是在完成产业布局与投资之后陷入新一轮的落后。通过这段文字，作者意在强调（ ）。
- A. 中国的科技与产业发展战略需结合中国特色
B. 发达国家已提出的科技创新目标无法复制
C. 科技创新战略落后是我国科技发展的最大阻碍
D. 颠覆性技术革命需相应的文明和文化相支持
41. 地壳主要由一层一层的岩层构成，平均厚度约33公里。地壳大体上又可以分为两层，下层主要为玄武岩，一般厚约10公里，是一个布满全球的圈层。上层主要为花岗岩，这是构成大陆的主体。地幔介于地壳和地核之间，厚度约为2900公里。它的上部也是一些岩石，主要是超基性岩(如橄榄岩)和榴辉岩。岩层之下的地幔物质，温度很高，具有塑性，在力的长期作用下，以一种半粘性流动的形式，缓慢的改变形状。地核在地幔之下，半径约为3470公里，其外部表现出液体的性质，在内部可能存在一个半径为1000公里的固体内核。下列说法与原文相符的一项是（ ）。
- A. 构成地壳的岩层厚度均为33公里
B. 地壳上层为厚约10公里的花岗岩
C. 地核是半径1000公里的固体内核
D. 岩层下的地幔物质温度高且有塑性
42. ①我国在1958年引进苏联米4直升机，仿制后改称直5直升机
②直5直升机在自卫反击战时候用于运输受伤士兵，几乎降低了90%的死亡率
③直升机是重要的交通运输工具，可以任意地点垂直起飞，任意地点垂直着陆
④虽然仿制成功了，但是质量很差，非常不可靠
⑤是一种非常便利的工具，在运输，救援，反潜，观光，攻击，侦察，医疗救援等方面应用广泛
⑥我国生产了500多架，应用于军民各个方面
对上述语句排序正确的一项是（ ）。
- A. ③⑤①④⑥②
B. ①②④③⑤⑥
C. ③⑤⑥①④②
D. ①②⑥④③⑤

43. ①这是一本简单至极的书，也是一本复杂至极的书。260页的大开本著作，从头至尾居然只讲了明式素工画案这么一件家具
②在旁人看来，这是疯狂、任性的尝试。对此，陆林却有着自己的深思熟虑
③作者陆林，从事明式家具修复及经营工作30余年
④近日，由上海人民美术出版社出版的明式家具著作《画案·榫卯》引发关注
⑤他花了两年时间，将这件画案的各个部件一一拆解，又以同料一比一复制，挖掘其从表面难以发现的奥秘和不为人知的神秘结构，最终将全过程忠实记录、编印成书
⑥在他看来，这张画案所采用的榫卯结构在明式桌案中比较少见，对于明式家具研究有着重要的意义
将以上6个句子重新排列，语序正确的是（ ）。
- A. ④③⑤②⑥① B. ⑥①⑤②③④
C. ⑥②①③④⑤ D. ④①③⑤②⑥
44. ①真正潜心于学问的人因成果少，在职称评定、项目申报等方面吃大亏
②这种“论文数量至上”的歪风，自然会催生不少邪气
③因此，必须堵住论文造假的“黑洞”
④评职称，看论文数量；拿多少科研经费，还是看论文数量
⑤劣币驱除良币，踏实做事的人得不到合理的回报，不仅损害个人的利益，更影响学术领域的健康发展
⑥轻则滥竽充数、投机取巧，重则弄虚作假、抄袭
将以上6个句子重新排列，语序正确的是（ ）。
- A. ④②⑥①⑤③ B. ⑤①④⑥③②
C. ①⑤⑥③④② D. ③④⑥②①⑤
45. “微公益”将众多素不相识的人聚在一起，共同为生活中的弱者尽心尽力；“网络水军”却为了蝇头小利造谣生事、众口铍金。“豆瓣”“果壳”以传播知识为己任，热心为网友解疑释惑；“网络黄牛”却趁火打劫唯利是图，专找不会抢票的菜鸟下手……在超越时空的信息传递、符号表达、情感沟通、利益碰撞背后，网络共同体既包含对价值的形塑、责任的培养，也潜藏诱惑、风险与不确定。漂泊于“大互联时代”的汪洋大海，无论你我出于何种因素相聚相守，都需要时刻保持一份理性的自觉，共同确立并维护这种集体生活的规则与底线，以公共理性弘扬核心价值、守卫网络文明。
这段文字旨在说明（ ）。
- A. 智能时代应以公共理性弘扬核心价值 B. 网络“群居”应维护集体生活规则和底线
C. “大互联时代”的各种问题需要我们反思 D. “网络共同体”潜藏诱惑、风险、不确定
46. 如果说价格是调节社会资源分配最公平高效的方式，那么赋予互联网服务价格属性，就是中国互联网行业走向成熟的标志。公众不用担心互联网服务收费会推高使用成本，因为只要保证互联网产业能够在公平、开放的市场环境中参与竞争，价格就会在总体上的动态平衡中趋于合理。一边是用户为优质互联网内容和服务付费意愿逐渐提升，一边是互联网企业将不再把“免费”作为吸引用户的唯一手段，而会积极致力于提升服务质量，扩大服务范围，以吸引更多的“付费”用户。
下列说法与上述文字相符的是（ ）。
- A. 互联网收费价格在总体上的动态平衡中趋于合理
B. 互联网企业不再把免费作为吸引用户的唯一手段
C. 只有提升服务质量才可以吸引更多的付费用户
D. 用户为优质互联网内容和服务付费意愿逐渐提升

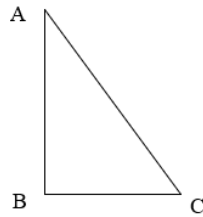
47. 不管是在线旅游、网约车，还是二手车交易、网络求职，平台经济发展壮大之后，都会出现一些这样那样的问题。比如：网约车的安全性，二手车平台买到问题车等等。我们相信出现这样那样的问题，并不是平台经济的初衷。但是，对于互联网平台自身来说，无论是出于对消费者的负责，还是出于对自身可持续发展的考虑，更是对国家包容审慎的回报，都应在发生问题之后，积极改进自身的不足之处。消费升级背后，互联网平台经济自身管理和服务意识都需全面提速。
这段文字意在说明（ ）。
- A. 互联网平台应该创新监管理念和方式 B. 平台经济在发展过程中无法避免问题
C. 消费升级背后平台经济发展还需提速 D. 互联网新经济应积极改进自身的不足
48. 囿于历史及现实原因，很多外国企业在中国销售产品时，往往采用相对更低的标准，以至出现这样的情形：某种产品在国外出现质量问题，在中国却符合国家标准，视为合格产品。新消法虽然制定了汽车、儿童玩具、食品、药品以及有缺陷的任何产品的召回制度，但在目前，还存在着缺陷产品定义不同、缺陷标准较低等问题。产品质量标准、缺陷产品召回标准都必须跟上，才能要求人家依照自己的标准生产及销售产品，否则，产品召回“双重标准”终究难以有效解决。
这段文字意在强调（ ）。
- A. 应完善我国产品质量和缺陷产品召回标准 B. 外企在中国销售产品时采用“双重标准”
C. 新消法在产品定义和缺陷标准上存在问题 D. 解决产品召回的“双重标准”任重而道远
49. 地球的水资源分别以固态、液态、气态的形式分布在地球表面和大气圈、岩石圈、生物圈中，其总量是很大的，大约有13.86乘以10的14立方米。然而，这些水资源中有97.5%是海水，而淡水总量只占全球总水量的2.5%。况且，世界淡水储量中很大一部分又是集中在两极、冰川和深层地下。由于经济和技术条件的限制，到目前为止，冰雪固态淡水和深层地下水等的利用都非常有限。所以，可方便利用的、与人类生存和生活关系密切的淡水储量大约只有40乘以10的14立方米，仅占淡水总量的11%，约占总水量的0.3%。可见，尽管全球水资源总量很大，但实际上人类可直接利用的淡水资源量却很少。
下列说法错误的一项是（ ）。
- A. 地球上的水资源总量很大且不止液态形式一种
B. 地球上的淡水利用量仅占全球总水量的两成左右
C. 当前冰雪固态淡水和深层地下水利用非常有限
D. 很大一部分淡水集中在两极、冰川和深层地下
50. 从总体上看，与人文社会现象的多样性和复杂性相对应，人文社会科学也是一个庞大的学科群，内部存在着迥然相异的学科，_____。例如，从总体上看，传统的社会科学学科，诸如经济学、管理学、社会学、政治学、法学、教育学等学科对数据的依赖性较强，大数据所展示的意义会更充分，而文学、历史、艺术、哲学等更加关注人们的精神生活、价值理念、心灵世界等，对外在数据的依赖性较低，大数据所展示的意义相对较弱，在大数据时代所受到的影响也相对较小。
填入文段划线处最恰当的一项是（ ）。
- A. 大数据并没有也不可能根本取代小数据和传统数据
B. 这就为大数据平台发展提供了特殊的机遇与挑战
C. 不同的学科与大数据的关系和关联度也有很大不同
D. 我们不应简单地用大数据来遮蔽传统的人文社科研究
51. 全球持续的“汉语热”和汉语学习人数的激增，给汉语国际教育带来了空前的机遇和挑战。但汉语国际教育该如何更好地承担起推广汉语和传播中国文化的重任，如何更好地向世界宣传中国，讲好中国故事，是需要我们认真思考和研究的重要问题。这不仅关乎中国的经贸和对外文化交流，更关乎中国外交及中国的国际形象和地位。
若这段文字为文章的引言，下文最有可能论述的是（ ）。
- A. 如何更好向世界宣传中国，讲好中国故事 B. 如何以汉语国际教育推进中国文化传播
C. 汉语推广和传播对于中国形象的重要性 D. 汉语国际教育如何积极应对机遇和挑战

52. 一则好的电视新闻，除了要有时效，还要追求新闻的现场感。记者为了加强现场感，奋不顾身走进新闻现场的行为，勇气可嘉。事实上，记者湿身报道暴雨灾情的镜头，年年都会出现在各地电视新闻节目中，俨然成了“标配”。追求新闻现场感是必须的，但得讲究方式方法，想通过“苦肉计”来博取公众关注，既有安全之虞，也无必要，最终会适得其反，得不偿失。
这段文字意在说明（ ）。
- A. 追求新闻现场感应该注重方法
B. 湿身报道成暴雨新闻“标配”
C. 暴雨中的“苦肉计”不应提倡
D. 对新闻现场感的追求应该适度
53. 事实上，童工现象并没有因为经济的发展而有根治迹象，原本就与政府监管部门的暧昧态度有直接关系，而不仅仅是因为它的成因复杂。比如童工输出地和输入地的政府，都在之中扮演了获利者的角色。对于输出地政府而言，辍学儿童能够外出务工，既可以缓解高辍学率所可能带来的社会问题，也能够“节省”教育经费；对于流入地的政府来看，童工则更是以一种低成本的方式缓解了劳动力短缺的压力。然而，这一切“合理性”都只是暂时和短视的。
这段文字意在说明（ ）。
- A. 政府监管部门的漠视是童工现象的最根本原因
B. 童工现象的存在对于相关地政府的利与弊
C. 根治童工现象应转变政府监管部门意识
D. 经济发展并非杜绝童工现象的最佳途径
54. 在当下的大学校园里，并不缺乏预防电信诈骗和“校园网贷”的安全教育，却依然有一些学生上当受骗，为何？财商教育的缺失，让一些大学生难以抵御诱惑和欲望，最终“上了贼船”。理财作为一种人与资本的博弈游戏，充满不确定因素和风险。大学生拥有的人力资本和社会资本本身就比较匮乏，在利益博弈格局中处于弱势地位，缺乏风险防范能力；如果轻率、糊涂地陷入“校园网贷”，难免会“一着不慎，满盘皆输”。丰富大学生的金融知识、提升他们的理财能力，有助于“校园网贷”的破题。
这段文字旨在说明（ ）。
- A. 大学生极易容易轻率、糊涂地陷入“校园网贷”
B. 大学生博弈格局中处于弱势导致抗风险能力差
C. 提升大学生理财能力有助于“校园网贷”的破题
D. 财商教育缺失使大学生难以抵御“校园网贷”诱惑
55. 公正的司法，因其能够带来公众对法律普遍的内心确信，对司法裁判的尊重和服从，从而使守法变成自觉行动，使法治有了保障。我国正处于社会矛盾的凸显期，化解社会矛盾，离不开司法公正。社会的稳定与和谐，相当程度上都要依赖公正司法，保证法律的正确实施。司法本身，也需通过公正裁判，在公众中树立良好形象，达成“司法就代表公正，找司法就能找到公正”的共识，形成人们对司法的依赖和信仰，法治才能实现。
这段文字的核心观点是（ ）。
- A. 司法公正是公众自觉守法的前提
B. 实现司法公正的途径
C. 司法公正有利于社会的稳定和谐
D. 司法公正的重要意义

第三部分 数量关系

在这部分试题中，每道题呈现一段表述数字关系的文字，要求你迅速、准确地计算出答案。
请开始答题：

56. 工厂加工一批零件，如果每天加工8个，则比规定时间少用1天；如果每天加工6个，则比规定时间多用10天，已知工厂一天最大加工量为25个，则这批零件至少需要（ ）天才能加工完。
A. 11
B. 10
C. 9
D. 8
57. 如图所示，AB和BC垂直，AC=200千米，BC=120千米。小李从A点出发以50千米/小时的速度沿AC行驶，同时小张从A点出发沿A-B-C匀速行驶，一段时间后，两人在C地相遇。现两人互换行驶路线同时出发，小张的速度保持不变，若两人依然在C地相遇，则小李的速度需要提高（ ）千米/小时。



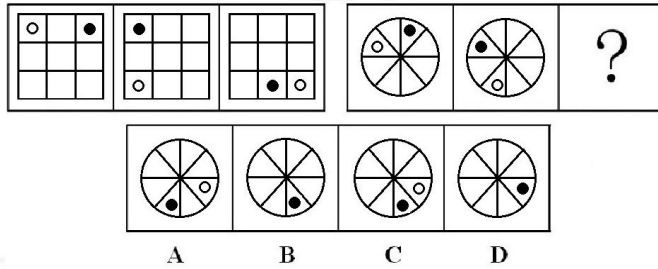
- A. 47
B. 48
C. 49
D. 50
58. 一个三位数，将其百位数和十位数交换位置得到的新数与百位数和个位数交换位置得到的新数之和比原数大了10%以上，这个三位数可能是（ ）。
A. 614
B. 531
C. 421
D. 312
59. 某商店销售A、B两种售价不同但利润相同的运动鞋，若A种鞋售价提高50%，B种鞋售价提高20%，则两种鞋售价相等。现两种鞋均按原价销售，一段时间后A种鞋的销售总收入刚好是B种鞋的2倍，此时A、B两种鞋的总利润之比为（ ）
A. 2: 1
B. 4: 3
C. 5: 2
D. 5: 3
60. 杯中有40克浓度为40%的盐溶液，加入20克浓度为30%的盐溶液混合，然后又蒸发掉了10克水，若想得到浓度为50%的盐溶液，需要向杯中加入（ ）克盐混合。
A. 3
B. 6
C. 8
D. 10
61. 一辆货车以36千米/小时的速度由A地往B地行驶，上午9点整，迎面遇到甲步行从马路边行走，1秒后货车经过甲继续前行，遇到甲10分钟后又遇见乙骑自行车迎面而来，0.8秒后货车经过乙，已知乙骑自行车速度是甲步行速度的2.5倍，问什么时候乙骑自行车能追上甲？（ ）
A. 9: 40
B. 9: 45
C. 9: 50
D. 9: 55
62. 某商店进了56件上衣，定价为160元，利润是定价的60%，按定价卖出5/7的上衣后，由于快要过季，店主决定打7折出售，卖出了剩余上衣的3/4，过季后，店主把剩余上衣全部以4折的价格销售完，则这批上衣最终的利润是（ ）元。
A. 3134
B. 2850
C. 4416
D. 3688

第四部分 判断推理

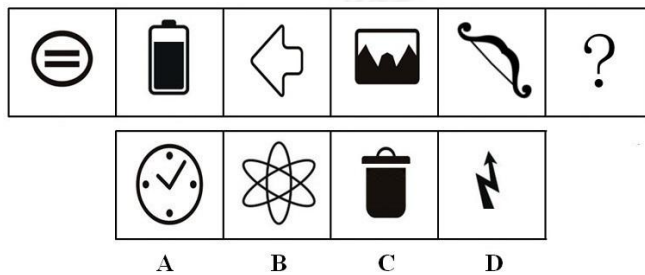
一、图形推理。请按每道题的答题要求作答。

请开始答题：

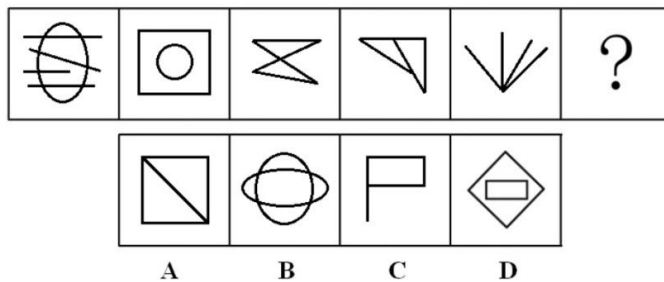
71. 从所给的四个选项中，选择最合适的一个填入问号处，使之呈现一定的规律性（ ）。



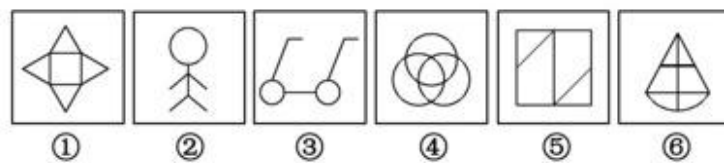
72. 从所给的四个选项中，选择最合适的一个填入问号处，使之呈现一定的规律性（ ）。



73. 从所给的四个选项中，选择最合适的一个填入问号处，使之呈现一定的规律性（ ）。

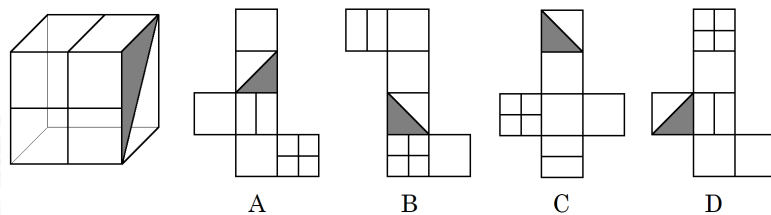


74. 把下面的六个图形分为两类，使每一类图形都有各自的共同特征或规律，分类正确的一项是（ ）。



- A. ①②⑤, ③④⑥ B. ①④⑤, ②③⑥
C. ①②⑥, ③④⑤ D. ①②③, ④⑤⑥

75. 左边给定的是纸盒的外表面，下面哪一项能由它折叠而成？（ ）



二、定义判断。每道题先给出定义，然后列出四种情况，要求你严格依据定义，从中选出一个最符合或最不符合该定义的答案。注意：假设这个定义是正确的，不容置疑的。

请开始答题：

76. 广告经济效果,是指主要通过广告活动所获得的经济收益或带来的损失,即由广告活动而引发的商品和服务销售以及企业利润的变化程度。
根据上述定义,下列选项属于广告经济效果的是()。
- A. 1995年,一款叫“白加黑”的感冒药上市仅180天销售额就突破1.6亿元
 - B. “今年过节不收礼,收礼只收脑白金”增加了人们在春节期间对脑白金的购买欲望
 - C. 随着“农夫山泉有点甜”这句广告词被越来越多的人知晓,农夫山泉的销量冲进行业前三甲
 - D. 某房地产企业连续六个月在公交车上播放广告,该企业知名度从原来的9.6%提高到16%
77. 差别价格是指同一商品因销售地区不同、销售时间不同、购买人员不同等,所定的价格也不同。
根据上述定义,下列选项不属于差别价格的是()。
- A. 某知名服装品牌因为定价相对较高,购买人员主要是一些社会高端人士
 - B. 某知名厂家,针对其同一产品,卖给批发商的价格要高于卖给零售商的价格
 - C. 空调在冬季和夏季都是销售高峰,销售价格也都高于其他季节
 - D. 八月十五前的月饼销售价格相对较高,中秋节过去后,价格大幅度下降
78. 柠檬市场也称次品市场,是指信息不对称的市场,即当产品的卖方对产品的质量拥有比买方更多的信息时,往往好的商品遭受淘汰,而劣等品会逐渐占领市场,从而取代好的商品,导致市场中都是劣等品。
根据上述定义,下列属于柠檬市场的是()。
- A. 在证券市场中,当大家都不看好某只股票时,即使具有最佳成长前景的投资品种也无人问津
 - B. 在市场经济时代,企业要想在市场中获得一定的优势,需要不断的完善产品,使产品能够跟上不断变化的市场需求
 - C. 在商品经济中,消费者往往更倾向于选择物美价廉的商品
 - D. 二手车市场中很多商家将事故车当作正常二手车销售,而价格又比正常车辆低很多,普通消费者往往分辨不出两者区别,造成二手车市场中劣质车辆逐渐占领市场
79. 关于执行1994年关贸总协定第6条的协议规定,如果在正常的贸易过程中,为了达到消灭竞争对手,垄断整个市场的目的,一项产品从一国出口到另一国,该产品的出口价格低于在其本国内消费的相同产品的可比价格,也就是以低于其正常的价值进入另一国的商业渠道,则该产品将被认为是倾销。
根据以上定义,下列属于倾销的是()。
- A. 甲国一批高级水果,由于临近保质期,不得不以低于成本的价格出口到乙国
 - B. 某国经营者以排挤竞争对手为目的,故意低于成本价向进口国销售鲜活商品
 - C. 某商场为了消灭本市竞争对手,以达到垄断整个市场的目的,所有商品均以低于成本价格进行销售
 - D. 某企业因经营管理不善等原因而负债累累,为了清偿债务,不得不低价出口积压商品
80. 日本生物研究小组对黑蚁群的活动进行观察研究,结果发现:大部分蚂蚁都很勤快地寻找、搬运食物,少数蚂蚁却整日无所事事、东张西望,人们把这少数蚂蚁叫做“懒蚂蚁”。有趣的是,当生物学家断绝蚁群的食物来源时,那些平时工作很勤快的蚂蚁表现得一筹莫展,而“懒蚂蚁”们则“挺身而出”,带领众蚂蚁向它们早已侦察到的新的食物源转移。它们能观察到组织的薄弱之处,同时保持对新的食物的探索状态,从而保证群体不断得到新的食物来源。在蚁群和企业中,“懒蚂蚁”很重要,此现象被称为“懒蚂蚁效应”。
根据以上定义,以下哪项运用了懒蚂蚁效应()。
- A. 某公司在招聘员工时候,更加重视人品,诚实努力的人更容易受聘
 - B. 某研发部门的员工们刻苦努力、兢兢业业,几乎每日都会加班,以应对繁重的工作
 - C. 某董事长看似整日刷微博,但这不妨碍他有了更多的机会以一种更高的角度来审视市场
 - D. 知识技能以及经验背景成为某工程师未来晋升的两条硬性要求

81. 地役权，是指为使用自己不动产的便利或提高其效益而按照合同约定利用他人不动产的权利。其一，地役权是按照当事人的约定设立的用益物权。其二，地役权是存在于他人不动产上的用益物权。其三，地役权是为了需役地的便利而设立的用益物权。
根据以上定义，下列属于地役权的是（ ）。
- A. 甲、乙二人为楼上楼下邻居，楼上的甲将一半的楼道用木板封死，乙认为甲的举动违反了国家建筑物方面的相关标准，妨碍了自家的通风和采光权
B. 甲为了确保在自家阳台能够感受到“面朝大海，春暖花开”，与前面邻居乙达成合约，约定对方十年内不得建造或种植超过30米的建筑物或竹木
C. 甲将一名贵手表送到乙处维修，双方约定维修费用1000元，修好后，甲无法支付维修费，乙遂决定将表变卖以获取维修费用
D. 甲退休后，欲种植林木，以获取经济利益，遂与村委会签订了承包当地100亩荒山的合同
82. 双关，是在一定的语言环境中，利用词的多义和同音的条件，有意使语句具有双重意义，言在此而意在彼的一种修辞方式。在古汉语中，是利用一个词音同或音近而兼顾两种不同事物，言此指彼的修辞手法。
根据上述定义，下列诗句中【】内没有使用双关的是（ ）。
- A. 东边日出西边雨，道是无【晴】却有【晴】 B. 沧海月明珠有泪，蓝田日暖玉生【烟】
C. 置莲怀袖中，【莲】心彻底红 D. 春蚕到死【丝】方尽，蜡炬成灰泪始干
83. 软广告，是指广告主并不直接介绍商品、服务，通过赞助社会活动、公益事业等方式来达到提升广告主企业品牌形象和知名度，或促进广告主企业销售的一种广告形式。硬广告，也称硬广，在报刊、杂志、电视、广播这四大传统媒体上看到和听到的那些宣传产品的纯广告就是硬广告。
根据上述定义，下列属于软广告的是（ ）。
- A. 我就是雀巢咖啡
B. 露露一到，众口不再难调
C. 美国的“可口可乐”公司，一会儿到中东解救饥荒，一会儿到非洲赞助灾民
D. 某房地产公司为了宣传新开发的楼盘，连续三个月在某报刊刊登该楼盘的广告
84. 资产收益率，又称股东权益报酬率、净资产利润率，是净利润与平均股东权益的百分比，是公司税后利润除以净资产得到的百分比率，该指标反映股东权益的收益水平，用以衡量公司运用自有资本的效率。
根据以上定义，下列说法错误的是（ ）。
- A. 指标值越高，说明投资带来的收益越高
B. 一般来说，负债增加会导致净资产收益率的上升
C. 假定某公司年度税后利润为2亿元，年度平均净资产为15亿元，则其本年度之净资产收益率就是13.33%
D. 净资产收益率不可能出现负数
85. 效率工资是指企业付给员工的高于市场平均水平的工资，这样的工资能够起到有效激励专业人员的作用，可以提高生产率与企业经营绩效，因此，这样的高工资就是效率工资。也就是在这样的工资水平支付下，劳动力成本的相对收益是最高的。
根据上述定义，下列属于效率工资的是（ ）。
- A. 某设计师的工资是其所在城市该行业平均工资的两倍
B. 春节放假前夕，某公司给员工每人发了500元
C. 小钱平时工作特别认真，年末时，小钱许多同事的年终奖只是他的一半
D. 某公司从事管理工作的张某的月工资比同部门朱某多一千元

三、类比推理。每道题先给出一组相关的词，要求你在备选答案中找出一组与之在逻辑关系上最为贴近，相似或匹配的词。

请开始答题:

86. 厨师: 菜肴
A. 作家: 小说
C. 警察: 监狱
B. 电脑: 游戏
D. 教师: 学生
87. 锅碗瓢盆: 刀枪棍棒
A. 敲锣打鼓: 四面八方
C. 油盐酱醋: 鳏寡孤独
B. 龙腾虎跃: 月朗星稀
D. 吹拉弹唱: 煎炒烹炸
88. 资治通鉴: 司马光
A. 三国演义: 诸葛亮
C. 聊斋志异: 鬼狐传
B. 喻世明言: 冯梦龙
D. 儒林外史: 施耐庵
89. 莫须有: 凭空捏造
A. 打边鼓: 旁敲侧击
C. 擎天柱: 变形金刚
B. 忘年交: 不拘小节
D. 冒失鬼: 懵懵懂懂
90. 手足: 兄弟
A. 老身: 老朽
C. 双亲: 父母
B. 令堂: 家父
D. 足下: 在下
91. 乐曲: 弹奏
A. 爬山: 锻炼
C. 小说: 科幻
B. 篇章: 谱写
D. 签订: 协议
92. 司机: 醉酒: 驾驶
A. 饼干: 蜂蜜: 美味
C. 关系: 僵局: 调和
B. 电脑: 死机: 使用
D. WiFi: 密码: 上网
93. 门锁: 电子锁: 挂锁
A. 冰柜: 冰箱: 智能冰箱
C. 投影仪: 传真机: 扫描仪
B. 软盘: 光盘: U盘
D. 人民币: 纸币: 硬币
94. () 对于 玉镯 相当于 树木 对于 ()
A. 手钏; 森林
C. 玉坠; 栖息
B. 装饰; 砍伐
D. 玉石; 桌椅
95. 下里巴人 对于 () 相当于 朝三暮四 对于 ()
A. 通俗; 专一
C. 音乐; 政策
B. 高山流水; 矢志不移
D. 阳春白雪; 持之以恒

四、逻辑判断。每道题给出一段陈述, 这段陈述被假设是正确的, 不容置疑的。要求你根据这段陈述, 选择一个答案。注意: 正确的答案应与所给的陈述相符合, 不需要任何附加说明即可以从陈述中直接推出。

请开始答题:

96. 市统计局发布《2019年M市消费者信心调查报告》，调查结果显示，2019年年底该市消费者信心指数处在乐观区间，消费者信心指数有所提升。未来半年，消费者最关注的是收入增加问题。另外，关于消费者计划购买的商品中，统计出如下数据：家具占29.5%同比上升3.5%；家用电器占29.0%同比有所下降；手机、电脑、相机等数码产品占27.0%同比下降6%；电瓶车、摩托车等交通工具占19.5%同比上升3.5%；汽车占13.5%同比上升1%；房产占8.0%同比上升1%；珠宝首饰占5.0%同比上升1.5%。由此无法推出的是（ ）。
- A. M市消费者计划购买的商品中汽车和房产的占比同比变动最小
B. 2020年上半年，M市消费者最关注的是收入增长问题
C. 2019年年底M市消费者信心指数整体是乐观的
D. M市消费者计划购买的商品中家具占比最大
97. 某款新研发的智能眼镜，通过数据线和手机连接，就如同40根虚拟盲杖在集中扫描，自动计算障碍物的空间分布并识别物体，然后将结果转化成音频信号，向佩戴新智能眼镜的盲人语音播报。部分网友认为，新智能眼镜可以取代传统导盲犬，成为视障人士的出行助手。以下哪项如果为真，最能反驳网友的观点？（ ）
- A. 导盲犬的培育成本高，其供给量严重不足
B. 新智能眼镜将成为无障碍设施建设的依据
C. 新智能眼镜无法识别普通的城市交通地形
D. 新智能眼镜感知外界情况比导盲犬更全面
98. 某企业公开招录管理人才，来参加招聘的人员里，所有硕士生都免笔试，所有免面试的人员里没有硕士生，一些博士生是男性，所有博士生都免面试。由此可以推出（ ）。
- A. 有些男性可以免面试
B. 有些博士生免笔试
C. 有些硕士生免面试
D. 没有一个男性免笔试
99. 现有6本书籍：《蛙》、《家》、《辞海》、《飘》、《平凡的世界》、《百年孤独》。目前要把这6本书按照由左至右的顺序放置在书架上。并且小张、小赵、小刘分别有如下要求：
①小张说：《家》《飘》《百年孤独》这三本互不相邻；
②小赵说：《飘》在《蛙》的右侧，在《平凡的世界》的左侧；
③小刘说：《辞海》与《平凡的世界》《百年孤独》不相邻。
按照上述的放置要求，这6本书由左至右最可能的放置顺序是（ ）。
- A. 《百年孤独》《平凡的世界》《辞海》《飘》《蛙》《家》
B. 《家》《蛙》《飘》《辞海》《平凡的世界》《百年孤独》
C. 《蛙》《家》《辞海》《飘》《平凡的世界》《百年孤独》
D. 《蛙》《飘》《辞海》《平凡的世界》《百年孤独》《家》
100. 研究表明，香肠中有一种物质对身体健康确实会造成威胁，那就是亚硝酸盐。在香肠的加工中，亚硝酸盐不得不添加，一方面会使肉制品显得鲜嫩；另一方面作为防腐剂，防止肉毒梭菌产肉毒素，延长肉制品的保质期。因此，经常吃香肠对人的身体有害。以下哪项如果为真，最能加强上述结论？（ ）
- A. 香肠中使用的大多不是牛羊肉或猪肉
B. 存在其它更健康更便宜的防腐剂可以代替亚硝酸盐在香肠中添加使用
C. 按照国家标准添加亚硝酸盐一般不会对人体造成危害
D. 研究发现经常吃香肠的人比不吃香肠的人更容易患结直肠癌
101. 小林、小张、小王和小赵在一家公司。小林说：“所有人都是干部。”小张说：“有的人不是干部。”小王说：“小赵是干部。”小赵说：“小王也是干部。”已知只有一人说真话，则推出为真的一项是（ ）。
- A. 说真话的是小张，小王不是干部
B. 说真话的是小林，小张不是干部
C. 说真话的是小王，小王不是干部
D. 说真话的是小赵，小张不是干部

102. 航空公司打出广告：本公司连续飞行39800公里无事故，因此航运交通是世界上最安全的交通方式。客运公司看到广告后，为反驳其观点，也打出自己的广告：本公司连续行驶39800小时无事故。工商总局经过调查，确认两家公司广告数据均具有真实性。则以下哪项最能解释上述两组数据？（ ）
- A. 该航空公司是业内飞行安全度最高的公司
 - B. 该客运公司是去年运营里程最长的客运公司
 - C. 航运交通、客运交通的安全性不能仅以无事故作为衡量标准
 - D. 航运交通能在较短时间有较大里程数，而客运交通能在较小里程中耗费较长时间
103. 根肿病俗称油菜“癌症”。面对油菜根肿病带来的冲击，有研究团队经过多年育种攻关和试验示范，研发出“华双5R”和“华油杂62R”两个抗根肿病品种。该团队负责人声称，这项研究可以保证我国油菜安全生产。以下哪项如果为真，最能削弱上述观点？（ ）
- A. 油菜根肿病是一种土传性真菌病害，对白菜、萝卜、芥菜、甘蓝等都有不同程度的危害
 - B. 感染根肿病的油菜根系变形膨大乃至腐烂，可从苗期就造成死亡，导致绝收或大量减产
 - C. 油菜根肿病的平均染病率超90%，“华双5R”染病率为0，“华油杂62R”染病率为1.2%
 - D. 油菜根肿病常见的就有19个生理小种，“华双5R”和“华油杂62R”只是针对4号生理小种
104. 世界卫生组织进行了一项回顾性病例对照研究，探索手机辐射是否致癌。研究纳入13个国家的万余名受试者，其中包括2765例脑胶质瘤、2425例脑膜瘤、1121例听神经瘤、109例腮腺恶性肿瘤和7658例正常对照者。最后的研究结论是：使用手机并未增加罹患肿瘤的风险。以下哪项最能支持上述结论？（ ）
- A. 使用手机时人体受到的辐射是非电离辐射，非电离辐射不会杀伤细胞或破坏DNA
 - B. 目前仍无科学研究证据证明，每天接触手机对人体有害。专家认为，说手机“有害”，主要是源于对辐射的担心
 - C. 一名美国妇女使用手机7个月后发现罹患脑瘤，且形状与位置和她使用的手机接近，她怀疑脑瘤是由手机辐射引起
 - D. 自然界中的一切物体，只要温度在绝对温度零度以上，都以电磁波和粒子的形式时刻不停地向外传送热量，这种传送能量的方式被称为辐射
105. 有一句关于学习的谚语：“不吃饭则饥，不读书则愚。不向前走，不知路远；不努力学习，不明白真理。”由此可以推出（ ）。
- A. 没有吃饭的人，都是愚笨的人
 - B. 只有向前走了，才知道路远
 - C. 只要学习就会明白真理
 - D. 除非是聪明的人，否则不会读书

第五部分 资料分析

针对下列图、表或文字回答问题。你应根据资料提供的信息进行分析、比较、计算、处理。你可以在题本上运算。

请开始答题：

一、一、根据以下资料，回答问题。

2017年，全国规模以上工业企业实现利润总额75187.1亿元，比上年增长21%，增速比2016年加快12.5个百分点。

2017年，规模以上工业企业中，国有控股企业实现利润总额16651.2亿元，比上年增长45.1%；集体企业实现利润总额399.9亿元，下降8.5%；股份制企业实现利润总额52404.4亿元，增长23.5%；外商及港澳台商投资企业实现利润总额18752.9亿元，增长15.8%；私营企业实现利润总额23753.1亿元，增长11.7%。

2017年，规模以上工业企业实现主营业务收入116.5万亿元，比上年增长11.1%，人均主营业务收入为131.5万元，增长12.9%；发生主营业务成本98.9万亿元，增长10.8%。

2017年末，规模以上工业企业资产总计112.3万亿元，比上年增长6.9%；负债合计62.3万亿元，增长5.7%；所有者权益合计50万亿元，增长8.5%。

2017年12月份，规模以上工业企业实现利润总额8241.6亿元，同比增长10.8%，增速比11月份放缓4.1个百分点。

106. 2017年，全国规模以上工业企业主营业务利润率约为（ ）。

- A. 5.9%
- B. 6.5%
- C. 7.2%
- D. 8.1%

107. 2016年，全国规模以上工业企业的从业人员约有（ ）万人。

- A. 9003
- B. 8718
- C. 8208
- D. 7963

108. 2017年全国规模以上工业企业实现利润总额约是2015年的多少倍？（ ）

- A. 1.2
- B. 1.3
- C. 1.4
- D. 1.5

109. 2016年，下列各类规模以上工业企业实现的利润总额排序正确的是（ ）。

- A. 国有控股企业 > 外商及港澳台商投资企业 > 私营企业 > 股份制企业
- B. 股份制企业 > 私营企业 > 国有控股企业 > 外商及港澳台商投资企业
- C. 股份制企业 > 外商及港澳台商投资企业 > 私营企业 > 国有控股企业
- D. 股份制企业 > 私营企业 > 外商及港澳台商投资企业 > 国有控股企业

110. 根据上述材料，以下说法正确的是（ ）。

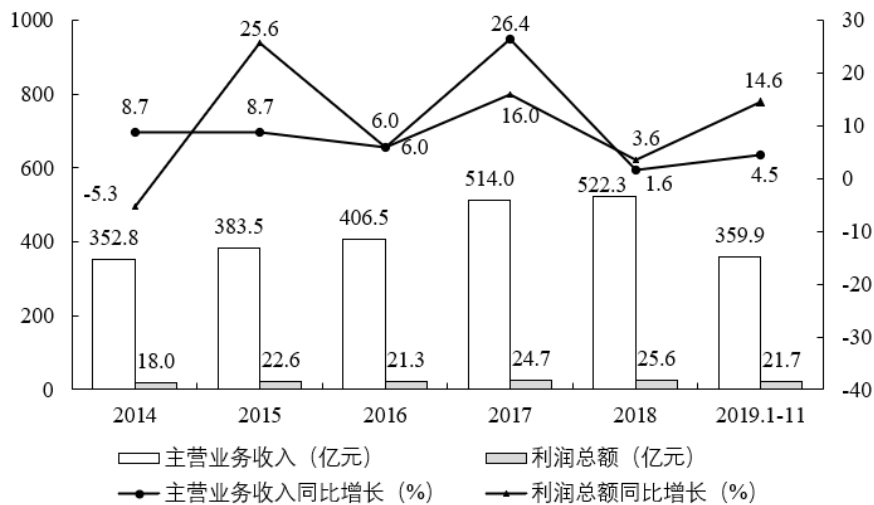
- A. 2017年末，我国规模以上工业企业资产负债率同比上升
- B. 2017年11月，我国规模以上工业企业实现利润总额增速为6.7%
- C. 2016年，私营企业利润总额占我国规模以上工业企业利润总额的3成以上
- D. 2015年末，我国规模以上工业企业所有者权益约为46万亿元

二、二、根据以下资料，回答问题。

2017年我国规模以上文化及相关产业5.5万家，实现营业收入91950亿元，比上年增长10.8%，增速提高3.3个百分点，继续保持较快增长。

2013-2019年我国钟表产量情况

	2013年	2014年	2015年	2016年	2017年	2018年	2019年1-11月
钟产量(万只)	14000	14502	12847	13500	13064	13102	12204
表产量(万只)	16900	18254	17727	17900	14995	15030	12343



2013-2019年我国规模以上钟表制造企业主营业务收入及利润情况

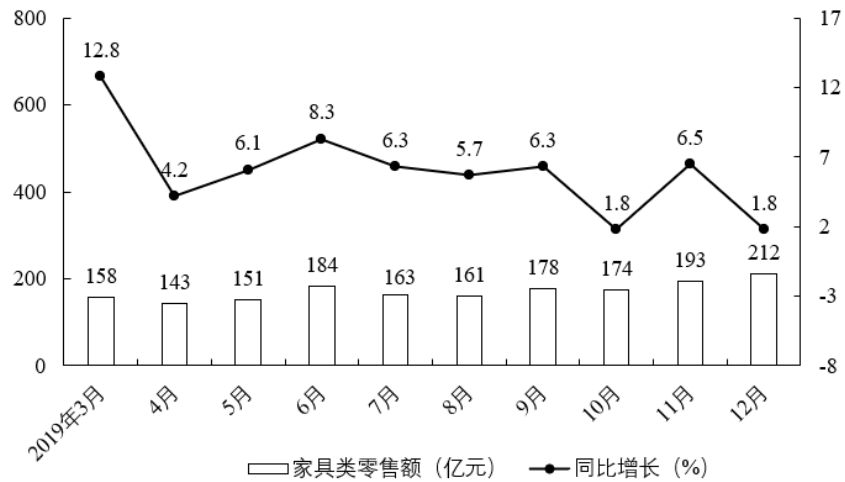
116. 2014-2018年，我国规模以上钟表制造企业主营业务收入利润率同比增长的有几年？（ ）
- A. 1 B. 2
- C. 3 D. 4
117. 2013年我国规模以上钟表制造企业主营业务收入利润率约为（ ）。
- A. 4.5% B. 5.1%
- C. 5.7% D. 6.4%
118. 若要实现2019年我国钟表产量同比增长5%的目标，则2019年12月我国钟表产量至少为（ ）万只。
- A. 4114 B. 6932
- C. 5832 D. 4992
119. 2013-2018年，我国规模以上钟表制造企业主营业务收入平均每年约为（ ）亿元。
- A. 417 B. 437
- C. 462 D. 487
120. 根据以上资料，能够推出的是（ ）。
- A. 2014-2018年我国钟表产量逐年下降
- B. 2014-2018年我国规模以上钟表制造企业主营业务收入同比增长最快和最多的年份不同
- C. 2013、2014年我国规模以上钟表制造企业主营利润之和超过40亿元
- D. 2014年我国钟产量、表产量同比增长均小于10%

四、四、根据以下资料，回答问题。

2019年，社会消费品零售总额411649亿元，比上年增长8.0%。其中，除汽车以外的消费品零售额372260亿元，增长9.0%。2019年12月份，社会消费品零售总额38777亿元，同比增长8.0%。其中，除汽车以外的消费品零售额34349亿元，增长8.9%。从家具类零售情况来看：2019年12月，全国家具类零售额达为212亿元，同比增长1.8%；2019年1-12月，全国家具类零售额为1970亿元，与上年同期相比增长5.1%。

2014-2019年中国家具制造行业销售收入

	2014年	2015年	2016年	2017年	2018年	2019年
收入(亿元)	7187	7873	8560	9056	7012	7574



2019年各月份全国家具类零售额及同比增长情况

121. 2015-2019年中国家具制造行业销售收入同比变化超过10%的年份有几个? ()
- A. 0 B. 1
- C. 2 D. 3
122. 2019年第3季度我国家具类零售总额同比约增长了()。
- A. 5.5% B. 5.9%
- C. 6.1% D. 6.5%
123. 2019年1-2月,我国家具类零售额约为()亿元。
- A. 379 B. 345
- C. 302 D. 253
124. 2018年12月我国家具类零售额环比增长率在以下哪个范围? ()
- A. 小于10% B. 在10%~20%之间
- C. 在20%~30%之间 D. 大于30%
125. 根据资料,下列说法不正确的是()。
- A. 2019年,汽车零售额占社会消费品零售总额的比重同比下降了1个百分点
- B. 2019年12月份社会消费品零售总额同比增长小于3000亿元
- C. 2018年4月我国家具类零售额小于140亿元
- D. 2019年3-12月,我国家具类零售额及同比增长率均上下波动